



KAHRAMANMARAŞ SÜTÇÜ İMAM ÜNİVERSİTESİ

2020 YILI PERFORMANS PROGRAMI



ÜST YÖNETİCİ SUNUŞU

Yeni kamu yönetimi anlayışına uygun ve üniversitemizin tüm birimlerinin ortak görüşünü yansıtacak şekilde ve paydaşların katkıları ile Üniversitemiz 2018-2022 dönemini kapsayan ikinci stratejik planımız hazırlanarak uygulanmaya başlanmıştır.

Stratejik planların yıllık uygulama dilimlerini performans programları oluşturmaktadır. Faaliyet Raporları ise kamu idareleri için bir mali yılın faaliyet sonuçlarını gösterecek şekilde, önceden belirledikleri

performans göstergeleri doğrultusunda gerçekleştirdikleri faaliyet ve projeleri ölçmek ve performans değerlendirmesini yapmak üzere hazırlanmaktadır. Bu raporlar mali saydamlık ve hesap verme sorumluluğunun hayata geçirilmesini ve ilgili taraflar ile kamuoyunun bilgi sahibi olmasını sağlayacak önemli bir kamu mali yönetimi aracıdır.

Program bütçeye geçiş çalışmaları kapsamında 2020 yılı idare performans programımız Cumhurbaşkanlığı Strateji Geliştirme Başkanlığı tarafından e-bütçe sisteminde tanımlanmış hedef ve göstergeler kullanılarak hazırlanmıştır.



Prof. Dr. Niyazi CAN
Rektör

✚ **Kahramanmaraş Sütçü İmam Üniversitesi Adına Sahibi**

Prof. Dr. Niyazi CAN

Rektör

✚ **Koordinasyon**

Cuma AY / Strateji Geliştirme Daire Başkanı

✚ **Stratejik Yönetim ve Planlama Birimi**

Hasan Basri DAYIOĞLU / Mali H. Uzmanı

Web Site: www.ksu.edu.tr

Posta Adresi: Kahramanmaraş Sütçü İmam Üniversitesi Rektörlüğü

Avşar Yerleşkesi, 46100 - Kahramanmaraş

Telefon : +90 (344) 300 1120



I-GENEL BİLGİLER

A-Tanıtım ve Tarihçe

Adını milli mücadele döneminde Kahramanmaraş'ta düşmana ilk kurşunu sıkan Sütçü İmam'dan alan Kahramanmaraş Sütçü İmam Üniversitesi, 11.7.1992 tarih ve 21281 sayılı Resmi Gazete'de yayımlanan 3837 sayılı yasa ile 1992-1993 öğretim yılında Ziraat Fakültesi'nin Tarla Bitkileri ve Kahramanmaraş Meslek Yüksekokulu'nun Elektrik, İklimlendirme-Soğutma, İnşaat, İşletmecilik, Makine, Otomotiv (Motor), Muhasebe, Pazarlama, Tekstil Bölümleri ile eğitim-öğretime başlamıştır.

İlgili Kanun ile Üniversitenin akademik yapısı; Ziraat, Fen-Edebiyat, İktisadi ve İdari Bilimler, Orman Fakülteleri, Kahramanmaraş Meslek Yüksekokulu, Fen, Sağlık ve Sosyal Bilimler Enstitüleri olarak belirlenmiştir.

Üniversitemizde 25 yıl içerisinde, Mühendislik Mimarlık Fakültesi, Güzel Sanatlar Fakültesi, Tıp Fakültesi, Eğitim Fakültesi, İlahiyat Fakültesi ve Diş Hekimliği Fakültesi ile birlikte 5 Yüksekokul ve 8 meslek yüksek okulu daha açılmıştır. 2018 yılında Elbistan Teknoloji Fakültesi ve Elbistan Meslek Yüksekokulu Kahramanmaraş İstiklal Üniversitesi Rektörlüğüne devredilmiştir.



Üniversitemizin akademik birimleri kuruluş yıllarında, bir taraftan çağdaş eğitim-öğretim programlarını sürdürürken, diğer taraftan da başta araştırma potansiyelini güçlendirmek üzere yayım faaliyetlerine başlamıştır. Ayrıca yabancı ülkelerin üniversite ve araştırma kuruluşları ile yakın işbirliğine büyük önem verilmiştir. Bu kapsamda 39 yerli, 58 yabancı üniversite ile ikili anlaşma yapılmıştır.

Geçmişten günümüze Üniversitemiz, personelimizin özverili çalışmaları ve Kahramanmaraş halkının Üniversitemizi benimseyip desteklemesi sayesinde çağın gereklerine uygun olarak sürekli bir gelişim ve değişim içerisinde olmuştur. Bu durumu kanıtlar nitelikte hızla büyüyen ve dünyaya açılan üniversitemiz 2.259 yabancı öğrenciye eğitim-öğretim hizmeti vermektedir.

Anayasamızın 130 ve 131. Maddeleri gereğince; çağdaş eğitim-öğretim esaslarına dayanan bir düzen içinde milletin ve ülkenin ihtiyaçlarına uygun insan gücü yetiştirmek amacıyla 04.11.1981 tarihli 2547 sayılı Yükseköğretim Kanunu'nun verdiği yetki çerçevesinde Üniversitemiz 158 Profesör, 78 Doçent, 305 Doktor Öğretim Üyesi, 298 öğretim görevlisi, 397 araştırma görevlisi, 803 İdari Personel ile çeşitli birimlerimizde görevli 979 kadrolu, 328 sözleşmeli işçi olmak üzere toplam 3.346 personel ile eğitim-öğretim ve araştırma faaliyetlerini sürdürmektedir.

Üniversitemiz halihazırda şehir merkezindeki; Karacasu, Bahçelievler ve Avşar Yerleşkeleri ile Afşin Aşık Mahsuni Şerif, Göksun Arslanbey, Andırın, Pazarcık, Türkoğlu ve Nurhak İlçe Yerleşkelerinden oluşmaktadır. Bu yerleşkelerde 11 Fakülte, 8 Meslek Yüksekokulu, 5 Yüksekokul, 3 Enstitü, Rektörlüğe bağlı 5 bölüm, 1 Uzaktan Eğitim Merkezi, 1 Sağlık, Uygulama ve Araştırma Hastanesi ve 19 Araştırma ve Uygulama Merkezi yer almakla birlikte Önlisans, Lisans ve Lisansüstü eğitimlerde toplam 38.089 kayıtlı öğrenci bulunmaktadır.



B-Misyon ve Vizyon

VİZYON

- İnsana hizmet yolunda, çağın ihtiyaçlarına cevap veren, eğitim, araştırma ve buluşlarıyla güçlü ve saygın üniversitelerden biri olmak.

MİSYON

- Yüksek kalite düzeyini esas alarak yararlı buluşlar gerçekleştirmek, üstün, etik ve bilimsel değerlerle donanımlı bireyler yetiştirmek, Üniversite-Sanayi-Kamu İşbirliğini güçlendirmek ve böylece şehrimiz, bölgemiz ve ülkemiz geleceğinde önemli bir rol üstlenmek ve bu etki alanını genişletmek; yurtdışı ilişkilerini artırarak uluslararası üniversite olmak.

TEMEL DEĞERLER

Demokratik	Eğitime Önem Veren	Eşitlikçi	Adil
Güvenilir	Çağdaş	İnsan odaklı	Katılımcı
Kaliteli	Lider	Yenilikçi	Sürekli Gelişen
Şeffaf	Dinamik	Mükemmeliyetçi	Saygın
Topluma Duyarlı	Yol gösterici	Verimli	Çevreye Duyarlı
Paylaşımçı		Memnuniyet Odaklı	

C-Yetki, Görev ve Sorumluluklar

Üniversitelerin kuruluşu ve görevleri, Anayasa'mızın 130. maddesi ve 2547 sayılı Yükseköğretim Kanunu'nun 3. maddesinin (c), (d) ve 12. maddesinde belirlenmiştir. Buna göre; Anayasa'mızın 130. maddesinde; "Çağdaş eğitim-öğretim esaslarına dayanan bir düzen içinde milletin ve ülkenin ihtiyaçlarına uygun insan gücü yetiştirmek amacı ile ortaöğretime dayalı çeşitli düzeylerde eğitim-öğretim, bilimsel araştırma, yayın ve danışmanlık yapmak, ülkeye ve insanlığa hizmet etmek üzere çeşitli birimlerden oluşan kamu tüzel kişiliğine ve bilimsel özerkliğe sahip üniversiteler devlet tarafından kanunla kurulur. Kanunda gösterilen usul ve esaslara göre, kazanç amacına yönelik olmamak şartı ile vakıflar tarafından, devletin gözetim ve denetimine tabi yükseköğretim kurumları kurulabilir..." denilmektedir.

Yükseköğretim Kurumları ve Üniversitelerin tanımı ise 2547 sayılı Kanunun 3. maddesinin (c) ve (d) fıkralarında yapılmıştır.

2547 sayılı Yükseköğretim Kanunu'nun 12. maddesinde belirtilen Yükseköğretim Kurumlarının görevleri aşağıda sıralanmıştır:

- ✓ Çağdaş uygarlık ve eğitim-öğretim esaslarına dayanan bir düzen içinde, toplumun ihtiyaçları ve kalkınma planları ilke ve hedeflerine uygun ve ortaöğretime dayalı çeşitli düzeylerde eğitim-öğretim, bilimsel araştırma, yayım ve danışmanlık yapmak,
- ✓ Kendi ihtisas gücü ve maddi kaynaklarını rasyonel, verimli ve ekonomik şekilde kullanarak, milli eğitim politikası ve kalkınma planları ilke ve hedefleri ile Yükseköğretim Kurulu tarafından yapılan plan ve programlar doğrultusunda, ülkenin ihtiyacı olan dallarda ve sayıda insan gücü yetiştirmek,
- ✓ Türk toplumunun yaşam düzeyini yükseltici ve kamuoyunu aydınlatıcı bilim verilerini söz, yazı ve diğer araçlarla yaymak,
- ✓ Örgün, yaygın, sürekli ve açık eğitim yoluyla toplumun özellikle sanayileşme ve tarımda modernleşme alanlarında eğitilmesini sağlamak,
- ✓ Ülkenin bilimsel, kültürel, sosyal ve ekonomik yönlerde ilerlemesini ve gelişmesini ilgilendiren sorunlarını, diğer kuruluşlarla işbirliği yaparak, kamu kuruluşlarına önerilerde bulunmak suretiyle öğretim ve araştırma konusu yapmak, sonuçlarını toplumun yararına sunmak ve kamu kuruluşlarınca istenecek inceleme ve araştırmaları sonuçlandırarak düşüncelerini ve önerilerini bildirmek,

- ✓ Eğitim-öğretim seferberliği içinde örgün, yaygın, sürekli ve açık eğitim hizmetini üstlenen kurumlara katkıda bulunacak önlemleri almak,
- ✓ Yörelereindeki tarım ve sanayinin gelişmesine ve ihtiyaçlarına uygun meslek elemanlarının yetişmesine ve bilgilerinin gelişmesine katkıda bulunmak, sanayi, tarım ve sağlık hizmetleri ile diğer hizmetlerde modernleşmeyi, üretimde artışı sağlayacak çalışma ve programlar yapmak, uygulamak ve yapılanlara katılmak, bununla ilgili kurumlara işbirliği yapmak ve çevre sorunlarına çözüm getirici önerilerde bulunmak,
- ✓ Eğitim teknolojisini üretmek, geliştirmek, kullanmak, yaygınlaştırmak,
- ✓ Yükseköğretimin uygulamalı yapılmasına ait eğitim-öğretim esaslarını geliştirmek, döner sermaye işletmelerini kurmak, verimli çalıştırmak ve bu faaliyetlerin geliştirilmesine ilişkin gerekli düzenlemeleri yapmaktır.



Mali Denetim Yönünden Görev, Yetki ve Sorumluluklar

24.12.2003 tarih ve 25326 sayılı Resmi Gazete’de yayımlanan 5018 sayılı Kamu Mali Yönetimi ve Kontrol Kanunu, 24.12.2005 tarih ve 26033 sayılı Resmi Gazete’de yayımlanan 5436 sayılı Kanunla değişikliğe uğramıştır.

5018 sayılı Kanunun 11. maddesinde üst yöneticinin; idarelerinin stratejik planlarının ve bütçelerinin kalkınma planına, yıllık programlara, kurumun stratejik plan ve performans hedefleri ile hizmet gereklerine uygun olarak hazırlanması ve uygulanmasından; sorumlulukları altındaki kaynakların etkili, ekonomik ve verimli şekilde elde edilmesi ve kullanımını sağlamaktan; kayıp ve kötüye kullanımının önlenmesinden; mali yönetim ve kontrol sisteminin işleyişinin gözetilmesi, izlenmesi ve 5018 sayılı Kamu Mali Yönetimi ve Kontrol Kanununda belirtilen görev ve sorumlulukların yerine getirilmesinden Bakan’a karşı sorumlu olduğu ve üst yöneticilerin, bu sorumluluğun gereklerini harcama yetkilileri, mali hizmetler birimi ve iç denetçiler aracılığıyla yerine getireceği hüküm altına alınmıştır.

D-İdareye İlişkin Bilgiler

D1-Teşkilat Yapısı

Kahramanmaraş Sütçü İmam Üniversitesi'nin yönetim ve organizasyonu 2547 sayılı Yükseköğretim Kanunu hükümlerine göre belirlenmiştir. Üniversitenin yönetim organları Rektör, Üniversite Senatosu ve Üniversite Yönetim Kurulundan oluşmaktadır.

Rektör

Rektör, üniversite tüzel kişiliğini temsil etmektedir. Rektör, çalışmalarında kendisine yardım etmek üzere, üniversitenin aylıklı profesörleri arasından üç kişiyi kendi rektörlük görev süresiyle sınırlı olmak kaydıyla rektör yardımcısı olarak seçmiştir.

✚ Görev, Yetki ve Sorumlulukları

- ✓ Üniversite kurullarına başkanlık etmek, yükseköğretim üst kuruluşlarının kararlarını uygulamak, üniversite kurullarının önerilerini inceleyerek karara bağlamak ve üniversiteye bağlı kuruluşlar arasında düzenli çalışmayı sağlamak,
- ✓ Her eğitim - öğretim yılı sonunda ve gerektiğinde üniversitenin eğitim öğretim, bilimsel araştırma ve yayım faaliyetleri hakkında Üniversitelerarası Kurula bilgi vermek,
- ✓ Üniversitenin yatırım programlarını, bütçesini ve kadro ihtiyaçlarını, bağlı birimlerinin ve üniversite yönetim kurulu ile senatonun görüş ve önerilerini aldıktan sonra hazırlamak ve Yükseköğretim Kuruluna sunmak,
- ✓ Gerekli gördüğü hallerde üniversiteyi oluşturan kuruluş ve birimlerde görevli öğretim elemanlarının ve diğer personelin görev yerlerini değiştirmek veya bunlara yeni görevler vermek,
- ✓ Üniversitenin birimleri ve her düzeydeki personeli üzerinde genel gözetim ve denetim görevini yapmak,
- ✓ Kanun ile kendisine verilen diğer görevleri yapmaktır.

Rektör, Üniversitenin ve bağlı birimlerinin öğretim kapasitesinin rasyonel bir şekilde kullanılmasında ve geliştirilmesinde, öğrencilere gerekli sosyal hizmetlerin sağlanmasında, gerektiği zaman güvenlik önlemlerinin alınmasında, eğitim - öğretim, bilimsel araştırma ve yayım faaliyetlerinin devlet kalkınma plan, ilke ve hedefleri doğrultusunda planlanıp yürütülmesinde, bilimsel ve idari gözetim ve denetimin yapılmasında ve bu görevlerin alt birimlere aktarılmasında, takip ve kontrol edilmesinde ve sonuçlarının alınmasında birinci derecede yetkili ve sorumludur.

Senato

Senato, Rektörün başkanlığında, rektör yardımcıları, dekanlar ve her fakülteden fakülte kurullarınca üç yıl için seçilecek birer öğretim üyesi ile rektörlüğe bağlı enstitü ve yüksekokul müdürlerinden teşekkül eder. Senato, her eğitim-öğretim yılı başında ve sonunda olmak üzere yılda en az iki defa toplanır. Rektör gerekli gördüğü hallerde senatoyu toplantıya çağırır.

+ Görevleri

- ✓ Üniversitenin eğitim - öğretim, bilimsel araştırma ve yayım faaliyetlerinin esasları hakkında karar almak,
- ✓ Üniversitenin bütününe ilgilendiren kanun ve yönetmelik taslaklarını hazırlamak veya görüş bildirmek,
- ✓ Rektörün onayından sonra Resmi Gazete'de yayınlanarak yürürlüğe girecek olan üniversite veya üniversitenin birimleri ile ilgili yönetmelikleri hazırlamak,
- ✓ Üniversitenin yıllık eğitim - öğretim programını ve takvimini inceleyerek karara bağlamak,
- ✓ Bir sınava bağlı olmayan fahri akademik unvanlar vermek ve fakülte kurullarının bu konudaki önerilerini karara bağlamak,
- ✓ Fakülte kurulları ile rektörlüğe bağlı enstitü ve yüksekokul kurullarının kararlarına yapılacak itirazları inceleyerek karara bağlamak,
- ✓ Üniversite yönetim kuruluna üye seçmek,
- ✓ Bu kanunla kendisine verilen diğer görevleri yapmaktır.

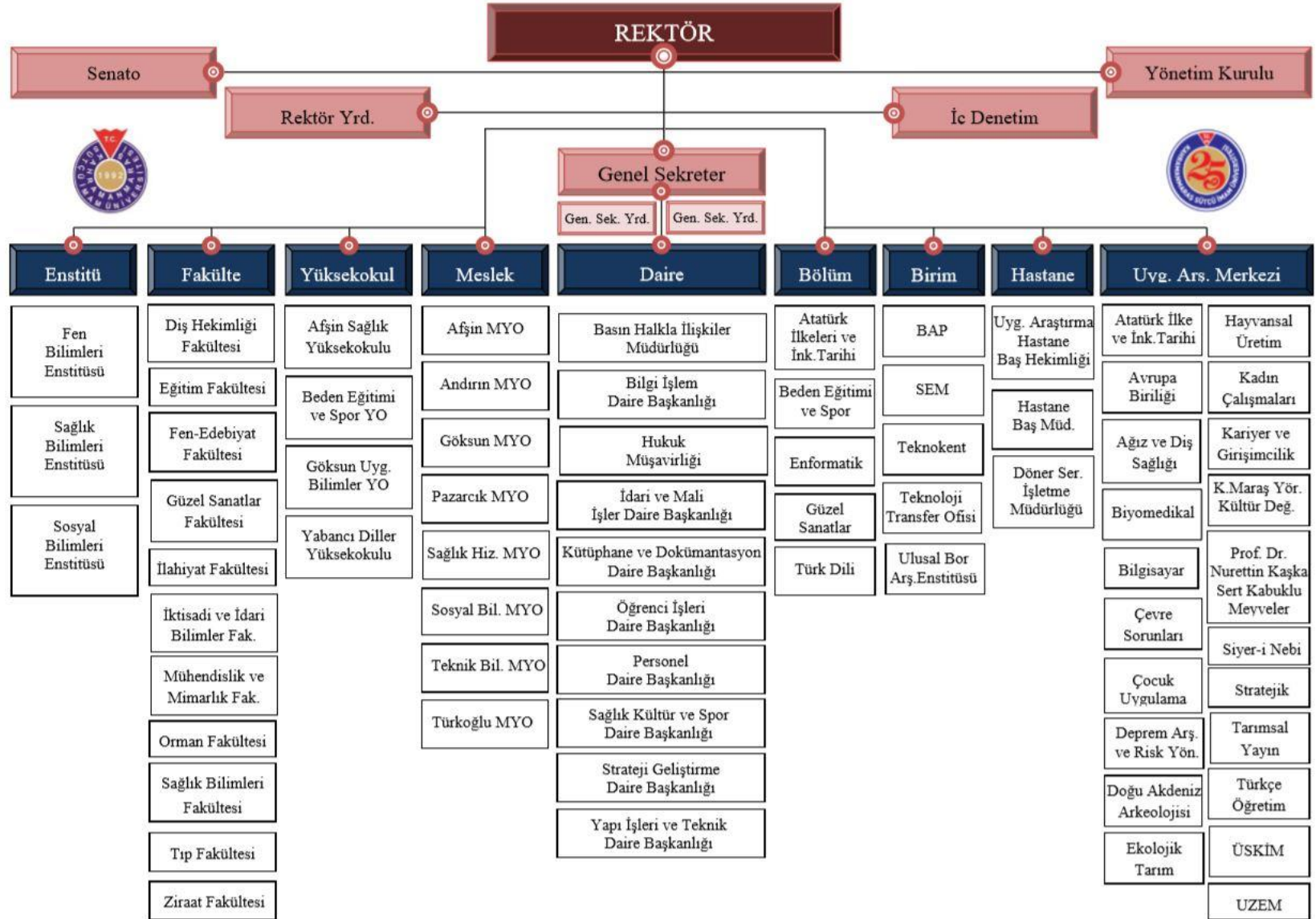
Yönetim Kurulu

Üniversite yönetim kurulu; rektörün başkanlığında dekanlardan, üniversiteye bağlı değişik öğretim birim ve alanlarını temsil edecek şekilde senatoca dört yıl için seçilecek üç profesörden oluşur. Rektör gerektiğinde yönetim kurulunu toplantıya çağırır. Rektör yardımcıları oy hakkı olmaksızın yönetim kurulu toplantılarına katılabilirler.

+ Görevleri

- ✓ Yükseköğretim üst kuruluşları ile senato kararlarının uygulanmasında, belirlenen plan ve programlar doğrultusunda rektöre yardım etmek,
- ✓ Faaliyet plan ve programlarının uygulanmasını sağlamak; üniversiteye bağlı birimlerin önerilerini dikkate alarak yatırım programını, bütçe tasarısı taslağını incelemek ve kendi önerileri ile birlikte rektörlüğe sunmak,
- ✓ Üniversite yönetimi ile ilgili rektörün getireceği konularda karar almak,
- ✓ Fakülte, enstitü ve yüksekokul yönetim kurullarının kararlarına yapılacak itirazları inceleyerek kesin karara bağlamak,
- ✓ Bu kanun ile verilen diğer görevleri yapmaktır.

D2-TeşkilatŞeması



Avşar Yerleşkesi



Avşar yerleşkesinde Rektörlük, SUA Hastanesi, Tıp Fakültesi, Ziraat Fakültesi, Fen-Edebiyat Fakültesi, İktisadi ve İdari Bilimler Fakültesi, Eğitim Fakültesi, Mühendislik-Mimarlık Fakültesi, Güzel Sanatlar Fakültesi, Orman Fakültesi, İlahiyat Fakültesi ve Beden Eğitimi ve Spor Yüksek Okulu ile Yabancı Diller Yüksekokulu, Sosyal, Fen ve Sağlık Bilimleri Enstitüleri, Daire Başkanlıkları, Merkez Kütüphane, Kongre ve Kültür Merkezi ile birlikte Teknokent, Üniversite-Kamu-Sanayi İşbirliği Geliştirme Merkezi (ÜSKİM), Açık-Kapalı Spor Tesisleri, Merkezi Kafeterya, 2 Adet AVM, 2 Adet Camii, Isı Merkezi ve Su Deposu binaları yer almaktadır. Avşar Kampüsünde bulunan toplam 249.447 m² kapalı alanın 98.562m²'si KSÜ SUA Hastanesine, 47.210 m²'si birimlerimizin idari alanlarına, 70.460 m²'si Eğitim alanı ve 11.260 m²'si yemekhane-kantin/kafeterya alanlarına ayrılmış durumdadır. Yerleşkede günümüze kadar 2.686 dekar arazinin kamulaştırılması tamamlanmıştır.

Bahçelievler Yerleşkesi



Şehir merkezinde yer alan Bahçelievler yerleşkesi 5.280 m² idari bina alanı, 5.385 m² eğitim alanı (derslik ve laboratuvar), 824 m² yemekhane-kantini/kafeterya, 1250 m² açık-kapalı spor alanları ile toplamda 15.170 m² yerleşke alanına sahiptir. Bu yerleşkede Sağlık Bilimleri Fakültesi ile Sağlık Hizmetleri Meslek Yüksekokulu hizmet vermektedir.

Karacasu Yerleşkesi



Gaziantep yolu üzerinde şehir merkezine 12 km. uzaklıkta 861.345 m² yerleşke alanına sahip olan Karacasu yerleşkesinde 2.900 m² idari bina alanı, 8.780 m² eğitim alanı (derslik ve laboratuvar), 1.224 m² yemekhane-kantini/kafeterya, 4.350 m² açık-kapalı spor alanları ile Teknik Bilimler Meslek Yüksekokulu ve Sosyal Bilimler Meslek Yüksekokulu eğitim-öğretim hizmeti vermektedir.

Göksun Arslanbey Yerleşkesi



Göksun ilçesi Yantepe köyündeki Üniversitemize ait 233.242 m² alana sahip yerleşkede Göksun Meslek Yüksekokulu ile Uygulamalı Bilimler Yüksekokulu bulunmaktadır. Bu yerleşkede 4.750 m² idari bina alanı, 6.900 m² eğitim alanı (derslik ve laboratuvar), 1.350 m² yemekhane-kantini/kafeterya ve 460 m² açık spor alanı bulunmaktadır.

Afşin Aşık Mahsuni Şerif Yerleşkesi



Afşin ilçe merkezinde bulunan ait 246.585 m² alana sahip yerleşkede Afşin Meslek Yüksekokulu ve Afşin Sağlık Yüksekokulu eğitim öğretim faaliyetlerine devam etmektedir. Bu yerleşkede 4.300 m² idari bina alanı, 5.800 m² eğitim alanı 1.000 m² yemekhane-kantini/kafeterya alanı yer alır.

Türkoğlu Yerleşkesi



Türkoğlu Meslek Yüksekokulu Ceceli Mahallesindeki yeni hizmet binasında eğitim ve öğretimini sürdürmektedir. 102.456 m² yerleşke alanında 2.500 m² idari bina alanı, 2.400 m² eğitim alanı, 100 m² yemekhane – kantin i/ kafeterya alanı bulunmaktadır.

Pazarcık Yerleşkesi



Pazarcık Meslek Yüksekokulu eğitim ve öğretimini Pazarcık ilçesi şehir merkezinde 16.245 m² alanda Üniversitemize ait yerleşkede sürdürmektedir. Bu yerleşkede 2.355 m² idari bina alanı, 3400 m² eğitim alanı, 345 m² yemekhane-kantini/kafeterya ve 510 m² açık spor alanı bulunmaktadır.

Andırın Yerleşkesi



Andırın Meslek Yüksekokulu Andırın ilçesi şehir merkezinde 10.000 m² alanda eğitim ve öğretimini sürdürmektedir. Bu yerleşkede 2.260 m² idari bina alanı, 2400 m² eğitim alanı, 340 m² yemekhane-kantini/kafeterya alanı bulunmaktadır.

Spor Tesisleri

- Öğrencilerimizin kültürel ve sportif faaliyetlerde bulunmaları amacıyla, çeşitli yerleşkelerimizde, 3 kapalı spor salonu, 6 tenis kortu, 3 halı saha, 4 basketbol, 4 voleybol sahası ve bu tesislere alt yapı sağlayacak olan öğrenci kültür merkezi içerisinde fitness, konferans, kafe, çok amaçlı salon ve amfi tiyatro kullanıma açılmıştır. Avşar Yerleşkemizde açık atletizm pisti ve futbol sahası bulunmaktadır. Ayrıca Kapalı Yüzme Hazuzu İnşaatı devam etmektedir.



D4-Mevcut Fiziki Alanlar

Yerleşkeler	No	Kullanımına Tahsis Edilen Birim	KAPALI ALAN (M ²)							AÇIK ALAN (M ²)	TOPLAM YERLEŞKE ALANI(M ²)	
			İdari	Eğitim Alanları	Sosyal Alanlar		Spor Alanları	Uygulama ve Arş. Merkezi	Diğer			Toplam Kapalı Alan
					Yemek hane	Kantin / Kafeterya						
Avsar Yerleşkesi	1	Fen- Edebiyat Fakültesi	9.600	17.600		900				28.100	2.922.052	3.171.529
	2	İktisadi ve İdari Bil.Fak.	5.250	10.225		750				16.225		
	3	Ziraat Fakültesi	5.500	13.200		300				19.000		
	4	İlahiyat Fakültesi	2.860	3.100		200				6.160		
	5	Orman Fakültesi	4.750	6.400		360				11.510		
	6	Müh. ve Mim. Fak.	4.775	10.620		200				15.595		
	7	Sosyal Bilimler Enstitüsü	675							675		
	8	Fen Bilimleri Enstitüsü	530							530		
	9	Sağlık Bilimler Enstitüsü	60							60		
	10	Rektörlük Binası	4.865							4.865		
	11	Rektörlük Ek Binası	3.450							3.450		
	12	Beden Eğitimi Spor YO	1.265	1.935		200	15.300			9.200		
	13	SUA Hastanesi						98.562		98.562		
	14	Eğitim Fakültesi	800	1.600						2.400		
	15	Güzel Sanatlar Fakültesi	800	1.700		200				2.700		
	16	Yabancı Diller YO	1.700	3.350		150				5.200		
	17	Diş Hekimliği Fakültesi	330	730						1.060		
	18	Merkezi Yemekhane			8.000					8.000		
	19	Merkezi Kütüphane							2.180	2.180		
	20	Merkezi Isı Santrali							2.100	2.100		
	21	Üskim+Teknokent						6.000		6.000		
	22	Cami							1.200	1.200		
	23	Ziraat Fakültesi Sera						4.505		4.505		
	24	Basımevi							200	200		

Yerleşkeler	No	Kullanımına Tahsis Edilen Birim	KAPALI ALAN (M ²)								AÇIK ALAN (M ²)	TOPLAM YERLEŞKE ALANI(M ²)
			İdari	Eğitim Alanları	Sosyal Alanlar		Spor Alanları	Uygulama ve Arş. Merkezi	Diğer	Toplam Kapalı Alan		
					Yemek hane	Kantin / Kafeterya						
Bahçelievler Yerleşkesi	1	Tıp Fakültesi	2.800	975						3.775	2.215	15.170
	2	Sağlık Yüksekokulu	2.010	3.410		250	1.250			6.920		
	3	Sağlık Hiz. MYO	470	1.000						1.470		
	4	Yemekhane			574					574		
	5	Kreş							216	216		
Karacasu Yerleşkesi	1	Teknik Bilimler MYO	1.804	6.165		474	4.350			11.443	845.442	861.346
	2	Sosyal Bilimler MYO	1.096	2.615		100				3.811		
	3	Yemekhane			650					650		
Göksun Arslanbey Yerleşkesi	1	Göksun MYO	3.100	5.800	600	400	460			9.900	220.242	233.242
	2	Göksun Uyg. Bil. YO	1.650	1.100		350				3.100		
Afşin Aşık Şerif Yerleşkesi	1	Afşin MYO	4.178	5.718	600	400				10.896	235.485	246.585
	2	Afşin Sağlık YO	122	82						204		
Andırın Yerleşkesi	1	Andırın MYO	2.260	2.400	240	100				5.000	5.000	10.000
Pazarcık Yerleşkesi	1	Pazarcık MYO	2.355	3.400	245	100	510			6.100	10.145	16.245
Türkoğlu Yerleşkesi	1	Türkoğlu MYO	2.500	2.400	60	40				5.000	97.456	102.456
Araştırma Uygulama Çiftliği	1	Ziraat Fak. Araştırma Uygulama Çiftliği							650	650	454.633	455.283
GENEL TOPLAM			78.520	108.746	11.569	5.705	22.210	109.717	5.896	330.543	4.890.126	5.111.856

D5-Mevcut Fiziksel Kaynaklar

Eğitim Alanı	Kapasitesi 0-50	Kapasitesi 51-75	Kapasitesi 76-100	Kapasitesi 101-150	Kapasitesi 151-250	Kapasitesi 251 Üzeri	Top.
Amfi	-	-	2	16	-	1	19
Sınıf	245	51	22	1	-	1	320
AkıllıSınıf	39	49	19	1	-	-	108
Bilgisayar Lab.	34	7	-	-	-	-	41
Atölye	31	-	-	-	-	-	31
Seminer Sal.	11	1	-	-	-	-	12
Toplantı Sal.	14	2	-	-	-	-	16
Sinema Sal.	-	-	-	-	-	-	0
Konferans Sal.	-	1	1	11	2	3	18
Jüri Odası	2	-	-	-	-	-	2
Diğer Lab.	119	3	-	-	-	-	122
Toplam	495	114	44	29	2	5	689

Cinsi	İdari Amaçlı	Eğitim Amaçlı	Araştırma Amaçlı	Toplam
Masa Üstü Bilgisayar	2.193	2.105	1.292	5.590
Taşınabilir Bilgisayar	105	617	36	758
Tablet	4	7	5	16
İnce Sistem	1	141	46	188
Projeksiyon	50	517	28	595
Slayt Makinesi	-	3	-	3
Tepegöz	-	11	-	11
Episkop	-	-	1	1
Barkot Okuyucu	287	1	-	288
Baskı Makinesi	1	9	1	11
Fotokopi Makinesi	66	27	3	96
Faks	19	2	-	21
Fotoğraf Makinesi	16	38	14	68
Kameralar	564	52	2	618
Televizyonlar	172	125	150	447
Tarayıcılar	131	22	7	160
Yazıcı	1.567	302	97	1.966
Müzik Setleri	7	15	-	22
Mikroskoplar	-	146	93	239
DVD	1	4	-	5
Optik Okuyucu	-	5	-	5
Laboratuvar Tipi Fırın	1	14	15	30
Eğitim Seti	-	111	-	111
Güç Kaynağı	29	38	4	71
Ses Sistemi	4	44	-	48

D6-Bilgi ve Teknolojik Kaynaklar

- Kahramanmaraş Sütçü İmam Üniversitesi ULAKBİM metroethernet ana bağlantı hızı 500 mbps bant genişliğine sahiptir. Üniversitemizin merkez kampüsümüzden (Avşar Yerleşkesi) ilçe kampüslerimize 10-80 mbps arasındaki hızlarla bağlıdır. Üniversitemiz internet alt yapısı IPv4 ve IPv6 uyumlu olarak çalışmaktadır.

Ağ ve Sistem

- ✓ Türkoğlu MYO'nun internet altyapısı için gerekli çalışmalar yapılmış ve devreye alınmıştır.
- ✓ Güvenlik Kameralarının daha iyi çalışması için gerekli alt yapı iyileştirmeleri yapılmıştır.
- ✓ Personel Daire Başkanlığını otomasyonları için gerekli sunucu alt yapısı sağlanmıştır.
- ✓ Mail güvenliği artırılmış spam önleyici ek servisler devreye alınmıştır.
- ✓ Tüm yerleşkelerimizin daha iyi internet hızına erişebilmesi için gerekli başvuru ve takipleri yapılarak hız artışları sağlanmıştır.
- ✓ Sanallaştırma alt yapısı genişletilmiştir. Fizikseldeki sunucuların %90 sanallaştırılmıştır.
- ✓ 20 TB Kapasiteli Storage alınarak yedekli sanallaştırma alt yapısına geçilmiştir.
- ✓ IP telefon alt yapısı ve ses hizmeti tamamen yenilenmiştir.
- ✓ FaxSunucu faaliyete geçmiştir.
- ✓ Elektronik Belge Yönetim Sistemi (EBYS) devreye alınmıştır
- ✓ EBYS için personele e-imza sağlama 2018 yılında da devam etmiştir.
- ✓ Spam Titan Antispam hizmeti devreye alınarak spam ve virüslü eposta önlemede %99 başarı sağlanmıştır.
- ✓ Avşar yerleşkesindeki yeni binalar ve yerleşkedeki IP Kamera sayıları artırılmıştır.
- ✓ Karacasu yerleşkesi, Bahçelievler yerleşkesi ve Pazarcık MYO IP Kamera sitemine geçilmiştir.
- ✓ 850 adet yeni veya daha önce kullanımda olan bilgisayarın kurulumu yapılmış ve/veya arızası giderilmiştir.
- ✓ Tüm üniversite bilgisayar laboratuvarlarında bulunan 220 adet bilgisayarın bakım ve onarımı yapılmıştır.
- ✓ Üniversite birimlerinde kullanımda olan 60 adet yazıcı arızası giderilmiştir.
- ✓ Yıl boyunca üniversite birimlerinden gelen internet arızaları giderilmiştir.
- ✓ Yıl boyunca kart sistemi bakım ve arıza giderim hizmeti verilmiştir.

- ✓ Yemekhane Yönetim Sisteminde raporlar düzenlenerek otomasyon sistemi geliştirildi.
- ✓ Sosyal Yardım Yönetim Sistemi öğrencilerin burs, yemek yardımı ve part-time çalışma bilgilerinin takip edilebileceği şekilde revize edildi. İlgili veriler otomatik olarak aktarıldı.
- ✓ ÖSYM VPS servisinden sınav sonuç bilgileri aktarma işlemini yapan program hazırlandı.
- ✓ Ek Ders Otomasyonu dinamik bir yapıda olmak üzere yeniden hazırlandı.
- ✓ ÜSKİM Laboratuvar Otomasyonu üniversitenin ihtiyaçlarını karşılayacak şekilde hazırlandı.
- ✓ KASVES Kalite ve Strateji Veri Sistemi otomasyonu hazırlandı.
- ✓ BESYO için Özel Yetenek Sınav yerleştirme sistemi yenilendi.
- ✓ Güzel Sanatlar Fakültesi için Özel Yetenek Sınav yerleştirme işlemi yapıldı.
- ✓ Yabancı uyruklu öğrenci yerleştirme işlemi yapıldı.
- ✓ Nüfus Genel Müdürlüğü KPS için ara web servis bileşik kütük sistemine uygun olarak değiştirildi.
- ✓ Formasyon ders kayıt ve dönem sonu not girişleri hazırlandı.
- ✓ Formasyon 1. ve 2. Dönem Veri tabanı açılışları yapıldı.
- ✓ Personel bilgi sisteminde iyileştirme ve geliştirme çalışmaları yapıldı.
- ✓ Personel takip sisteminde personel bilgilerinin güncel tutulması çalışmaları yapıldı.
- ✓ Personel bilgi sistemine personel eklenmesi ve kullanıcı eğitimlerinin verilmesi.
- ✓ Kuruma ait tüm web sitelerinde alt yapı güçlendirme çalışmaları yapıldı.
- ✓ Kurumun web sayfasına gerekli görüldüğü takdirde görsel ve teknik olarak müdahale etme işlemleri gerçekleştirildi.
- ✓ Web sayfası kullanıcı bilgilendirme ve eğitimlerinin verilmesi.
- ✓ Web, personel sistemi, e-posta sistemi kullanıcı yönetim desteği yıl boyu gelen talepler doğrultusunda verilmiştir.
- ✓ Tıp fakültesi 3 aylık dergi tasarımı ve grafik işlemleri gerçekleştirildi.
- ✓ Hastane için web sayfası hazırlama aşamasında teknik destek verildi.
- ✓ Hastane için KPS web servis hizmeti verildi.
- ✓ Yeni web sayfalarının açılması ve oluşturulması işlemleri gerçekleştirildi.
- ✓ Kurumdan ayrılan personellerin çıkış işlemlerinin yapılması.
- ✓ Üniversitemizdeki fakülte, birim ve toplulukların grafik tasarım taleplerine cevap verilmektedir.
- ✓ ÜSKİM Laboratuvar Otomasyonu için ek raporlar yapılmıştır.
- ✓ ÜSKİM Laboratuvar Otomasyonu için yeni yılın fiyat listeleri otomatik aktarılmıştır.
- ✓ Sosyal yardım projesi için ek raporlar düzenlendi.
- ✓ Üniversitemiz bünyesinde çalışan yazılımların performanslarını arttırmaya yönelik AR-GE çalışmaları yapılmıştır.
- ✓ Web yönetim eğitimleri gelen talepler doğrultusunda yıl boyu verilmiştir.
- ✓ Kahramanmaraş Ansiklopedisinin 2. Cildi için web ortamında yayınlanması için gerekli altyapı hazırlanmış ve yayına alınmıştır.

Teknoloji ve Haberleşme Altyapı Kapasiteleri	
Direk Fiber Uç Sayısı	40 X10 Gb/s
Backplane Hızı	800 Gb/s
E-Mail Server	2 Adet
E-Mail Sunucu Kapasitesi	4.8 TB
E-Mail Çoklu Dil Desteği	Var
Firewall	2
DNS Sunucusu	2
Sanal Sunucu Sayısı	60

Yayın Türü	Merkez Adet	İlçeler Adet
Kitap	70.751	31.367
Dergi	423	
Tez	5.345	-
Görsel –İşitsel Malzemeler	295	-
Veritabanları / Üniversite Aboneliği 22 ve Ulusal Abonelik12	36	-

Kütüphaneler Arası İşbirliği Takip Sistemi (KİTS)	
Diğer Üniversite Kütüphanelerinden Talep Ettiğimiz Yayın Sayısı	159
Kütüphane ve Dokümantasyon Daire Başkanlığımızdan Talep Edilen Yayın Sayısı	22
Türkiye Belge Sağlama ve Ödünç Verme Sistemi (TÜBESS)	
Kütüphane ve Dokümantasyon Daire Başkanlığımızdan Talep Edilen Tez	75

Merkez ve İlçe Kampüs Kütüphanelerimizden Yararlanan Okuyucu İstatistiği

Okuyucu Türü	Kitap	Dergi	Tez	Tse
Akademik personel	722	34	328	10
İdari personel	702	26	104	-
Öğrenci	17.680	364	1051	30
Toplam	20.996	375	1.455	40

Abone Olunan Elektronik Veritabanları ve İndirilen Yayın Sayıları

ANKOS ve EKUAL Aboneliği

1	AgricultureScience Collection ProQuest	1.946	19	Uptodate	4.134
2	AmericanChemicalSociety (ACS)	3.464	20	EBSCOHOST	EKUAL
3	ASTM StandardsandEngineeringDigital Library	1.126	21	EmeraldPremiereJournal	EKUAL
4	Britannica Online	88.609	22	IEEE	EKUAL
5	Cambridge Journals Online	903	23	iThenticate	EKUAL
6	Clinicalkey	12.940	24	ScienceDirect	EKUAL
7	Ebook Central (Ebrary)	16.543	25	Scopus	EKUAL
8	EBSCO Discovery Service	36.152	26	SpringerLink	EKUAL
9	Sobiad	4.087	27	Taylor & Francis	EKUAL
10	Hiperlink E-Kitaplar	3.840	28	Web of Science	EKUAL
11	İdealonline	2.545	29	CAB	EKUAL
12	Springer Nature E books	19.219	30	JSTOR Koleksiyonu	EKUAL
12	Knovel E- Books	2.070	31	Mendeley	EKUAL
14	Oxford Journals Online	3.600	32	Nature Journals All	EKUAL
15	ReproductiveEffects	297	33	OVID	EKUAL
16	Reaxys	1.798	34	PQ Dissertations&Theses	EKUAL
17	SAGE journals	3.780	35	Turnitin	EKUAL
18	HukukTürk	140	36	Wiley Online Library	EKUAL

D7-Araç Envanteri

Kod	Taşıtın Cinsi	Mevcut
T2-	Binek otomobil	12
T3-	Station-Wagon	2
T5-	Minibüs (Sürücü dahil en fazla 15 kişilik)	6
T7-	Pick-up (Kamyonet, şoför dahil 3 veya 6 kişilik)	17
T9-	Panel, Panelvan	4
T10-	Midibüs (Sürücü dahil en fazla 26 kişilik)	1
T11-a	Otobüs (Sürücü dahil en az 27, en fazla 40 kişilik)	4
T11-b	Otobüs (Sürücü dahil en az 41 kişilik)	1
T13-	Kamyon (Şasi-kabin tam yüklü ağırlığı en az 12.000 Kg)	1
T14-	Kamyon (Şasi-kabin tam yüklü ağırlığı en az 17.000 Kg)	1
T12-	Kamyon şasi-kabin tam yüklü ağırlığı en az 3.501 kg	1
T15-	Ambulans (Tıbbi donanımlı)	2
T18-	Motorsiklet en az 45-250 cc.	9
Toplam		61

KSÜ Araçları

D8-İnsan Kaynakları

- Her geçen gün büyüyen ve gelişen Üniversitemizde insan kaynakları yönetimi de kurumumuzun başarısını etkileyen önemli faktörlerden biridir.
- Özellikle son yıllarda uluslararası rekabet ve teknoloji alanında meydana gelen yenilikler nitelikli personel gerekliliğini daha fazla hissettirmektedir.
- Üniversitemiz, stratejik amaç ve hedeflerine ulaşabilmek için insan kaynaklarını en doğru ve en verimli şekilde organize etmeyi amaçlamaktadır.
- Bunun için çalışanlarımızın bilgi, beceri ve yeteneklerine uygun alanlarda istihdam edilip bu alanlarda yükselmelerine olanak sağlanmaktadır.
- Üniversitemiz çalışanlarının hareket alanını kısıtlamayan, insan kaynaklarında sürekli gelişime ve değişime açık bir yönetim anlayışı benimsemiştir.
- Belli dönemlerde çalışanlara ve öğrencilerimize yönelik yapılan memnuniyet anketleri ile daha uygun ve daha verimli çalışma ortamları oluşturulmaya çalışılmaktadır.
- Çalışanlarımızın bilgi ve beceri düzeylerini artırmak için belli aralıklarla eğitimler ve seminerler verilmektedir.
- Çalışanlara günümüz teknolojisiyle donatılmış modern ve ferah çalışma ortamları hazırlamak, onlara kariyer imkanı sunmak gibi konularda gerekli çalışmalar hassasiyetle yürütülmektedir.
- Çalışanlarımıza kurum kimliğini ve kültürünü aşlamak Üniversitemizin önde gelen hedeflerindedir.
- Üniversitemizde 1.236 akademik, 803 idari personel, 328 sözleşmeli personel ve 979 kadrolu işçi olmak üzere toplam 3.346 çalışan bulunmaktadır.
- Mevcut durumda akademik personel kadrolarının % 77,1'i, idari personel kadrolarının ise % 67,8'i doludur.

2018 Yılında Üniversitemizle İlişği Kesilen Personel		
Personel	Akademik	İdari
Emekli	9	13
Vefat	-	1
Naklen Geçiş	54	15
İstifa	23	7
Süresi Dolma	25	-
692/695 sayılı KHK ile İhraç	2	1
TOPLAM	119	37

D8-1-Akademik Personel Durumu

Öğretim Elemanı	Kadro	Kadroların İstihdam Şekline Göre	
	Dolu Kadro	Tam Zamanlı	Yarı Zamanlı
Profesör	158	158	-
Doçent	78	78	-
Doktor Öğretim Üyesi	305	305	-
Öğretim Görevlisi	298	298	-
Araştırma Görevlisi	397	397	-
Çevirici	-	-	-
Toplam	1.236	1.236	-

Akademik Personel	Dolu Kadro	Boş Kadro	Toplam
Kişi Sayısı	1.236	367	1.603
Yüzde Oranı	%77,1	%22,9	% 100

Akademik Personel	Kadın	Erkek	Toplam
Kişi Sayısı	413	826	1.236
Yüzde Oranı	%33,4	% 66,6	% 100

Akademik Personel	Kadro Adedi	Kadroların İstihdam Şekline Göre Sözleşmeli Personel	
		Geldiği Ülke	Çalıştığı Birim
Doktor Öğretim Üyesi	5	Suriye	İlahiyat Fakültesi
	1	Azerbaycan	Diş Hekimliği Fakültesi
Okutman	1	Almanya	Yabancı Diller Bölümü
	1	Azerbaycan	Güzel Sanatlar Fakültesi
	5	Suriye	İlahiyat Fakültesi
	1	Nijerya	İlahiyat Fakültesi
Toplam	14		

D8-2-İdari Personel Durumu

Sınıflar	1	2	3	4	5	6	7	8	9	10	11	12	13	14	Top.
Genel İdare Hiz.	65	7	131	1	73	7	50	52	17	14	10	6	2	-	435
Avukatlık Hiz.	1	-	-	1	-	-	-	-	-	-	-	-	-	-	2
Sağlık Hiz.	7	10	43	2	21	10	18	48	25	21	-	-	-	-	205
Teknik Hiz.	15	8	54	2	10	6	8	2	6	4	2	-	-	-	117
Din Hiz.	-	-	-	-	-	-	-	-	-	-	-	-	-	-	-
Yardımcı Hiz.	-	-	-	-	4	1	5	3	5	1	2	7	4	8	44
Toplam	88	25	229	5	108	24	81	105	53	40	14	13	6	8	803

İdari Personel	Dolu Kadro	Boş Kadro	Toplam
Kişi Sayısı	803	382	1.185
Oran	% 67,8	% 32,2	% 100

İdari Personel	Kadın	Erkek	Toplam
Kişi Sayısı	312	491	803
Oran	% 38,9	% 61,1	% 100

İdari Personel	Okur yazar	İlkokul	Ortaokul	Lise	Önlisans	Lisans	Yüksek Lisans	Doktora	Toplam
Kişi Sayısı	3	8	15	130	178	408	71	3	803
Oran	%0,4	%0,1	% 1,9	%16,2	%22,2	%50,1	%8,8	%0,4	%100

İdari Personel	Merkez	Döner Sermaye	Toplam
Sürekli İşçi Sayısı	641	338	979
Sözleşmeli Personel 4/B		328	328

D8-3-Akademik Kadroların Birimlere Dağılımı

Birimler	Prof.	Doç.	Dr.Öğr Ü.	Öğr.Gör.	Ar.Gör.	Top.
Rektörlük	-	-	1	36	-	37
Diş Hekimliği Fak.	-	-	7	-	-	7
Eğitim Fakültesi	5	6	29	1	15	56
Fen-Edeb. Fak.	36	5	40	7	27	115
Güzel Sanat. Fak.	-	-	10	2	14	26
İ.İ.B.F.	11	11	18	7	26	73
İlahiyat Fakültesi	10	6	14	7	14	51
Müh. ve Mim. Fak.	12	7	29	5	21	74
Orman Fakültesi	8	3	16	1	11	39
Tıp Fakültesi	35	28	88	3	211	365
Ziraat Fakültesi	39	5	21	1	8	74
Afşin Sağlık YO	-	-	2	2	5	9
B.E.S.Y.O.	1	3	3	2	-	9
Göksun Uy.Bil.Y.O	-	-	3	-	-	3
Sağlık Bilimleri Fak.	-	1	7	11	8	27
Yabancı Diller Y.O.	-	-	-	10	-	10
Afşin M.Y.O.	-	1	1	23	-	25
Andırın M.Y.O.	-	-	-	15	-	15
Göksun M.Y.O.	-	-	1	32	-	33
Pazarcık M.Y.O.	-	-	-	18	-	18
Sağlık Hiz. M.Y.O.	-	1	1	17	-	19
Sosyal Bil. MYO	-	-	-	30	1	31
Teknik Bil. MYO	1	1	9	48	4	63
Türkoğlu M.Y.O.	-	-	7	18	-	25
Fen Bil. Enstitüsü	-	-	-	-	20	20
Sağlık Bil. Ens.	-	-	-	-	-	0
Sosyal Bil. Ens.	-	-	-	-	13	13
Genel Toplam	158	78	308	329	402	1.236

II- PERFORMANS BİLGİLERİ

A- Temel Politika ve Öncelikler

Üniversitemizin temel politikası ve öncelikleri; Onbirinci Kalkınma Planı (2019-2023), Yükseköğretim Kurulu Başkanlığının hazırladığı “Türkiye’nin Yükseköğretim Stratejisi”, Orta Vadeli Program, Orta Vadeli Mali Planda belirlenen politikalar ile Stratejik Planımızda yer alan amaçlar çerçevesinde temellendirilmiştir. Mevcut uygulamalarda iyileştirme, geliştirme ve desteklemeyi öngören temel politika ve önceliklerimiz genel başlıklar halinde şunlardır:

- Eğitim kalitesinin üst seviyelere çıkarmak,
- Ulusal ve Uluslararası alanda proje geliştirme faaliyetlerinde bulunup bu tür proje sayısını arttırmak,
- Üniversitemiz gelirlerini arttırmak, çeşitlendirmek ve kaynak kullanımının etkinliğini arttırmak,
- Akademik ve idari personel sayısı ile bilgi ve teknolojik donanımını arttırmak,
- Bölgenin tarihi, kültürel, çevresel ve doğal özelliklerini korumak ve ön plana çıkarılmasına katkıda bulunmak ve bu yöndeki çalışmalarını desteklemek,
- Araştırmacılığı Teşvik Etmek,
- Bilimsel Çalışmaların ve Etik İlkelerin Geliştirilmesi,
- Evrensel Değerlere ve İnsan Haklarına Saygılı Olmak,
- Gelişime Açık Bir Yönetim Politikası İzlemek,
- Kaynakları Etkili, Ekonomik, Verimli Kullanmak,
- Katılımcı Yönetim Anlayışı ile Hareket Etmek,
- Özgürlük ve Disiplini Birlikte Gözetmek,
- Liyakat ve Başarıya Önem Vermek,
- Etkin Kurumsal İletişime Açık Olmak,
- Risk Üstlenebilmek,
- Çalışanlara Değer Vermek.

Onbirinci Kalkınma Planı kapsamında Üniversitemizin benimsediği temel politika ve öncelikler plandaki sıra numarası esas alınarak aşağıda gösterilmiştir.

33. Fen bilimleri, teknoloji, mühendislik ve matematik disiplinlerini entegre bir biçimde öne çıkararak bir yaklaşımla gerçek hayattaki sorunların çözümüne yönelik analitik, eleştirel, yaratıcı ve bilişimsel düşünme yetilerinin kazandırıldığı eğitim sistemleri önem kazanmaktadır.

34. Grup halinde karşılıklı öğretme ve öğrenme, okul dışında bilgiyi farklı kaynaklardan edinme ve karşılaştırabilme becerilerinin kazandırıldığı, eğlenerek öğrenme yaklaşımının uygulandığı, karar alma özgüveninin artırıldığı öğrenme ortam ve teknikleri öne çıkmaktadır.

35. Öğrenci ve öğretmenlerin talep ettikleri bilgiye hızlı bir şekilde ulaşabilecekleri, mobil teknoloji araçlarının kullanıldığı yenilikçi öğrenme tasarımları değer kazanmaktadır.

36. Teknolojinin eğitime entegrasyonunu sağlayacak şekilde işyeri ve deneysel ortamların taklit edildiği öğrenme ortamlarının oluşturulması, sürekli metinden okumak yerine sanal alan gezilerinin yapılması, izlemek yerine medya oluşturulması gibi öğrenme yaklaşımları ön plana çıkmaktadır.

37. Üniversitelerin, üretilen bilginin değere dönüştürülmesi sürecinde aktif rol aldığı, sanayi ve kamuyla yakın işbirliği içerisinde olduğu girişimci üniversite modeline doğru bir geçiş yaşanmaktadır.

38. Teknolojinin hız kazanmasına bağlı olarak değişen ihtiyaçlar için becerilerin edinilmesine yönelik hayat boyu öğrenme yaklaşımı her alanda çeşitlenerek yaygınlaşmaktadır.

260. Kamu harcamalarının değerlendirilmesi, önceliklendirilmesi ve kaynakların etkin kullanımının gözetilmesi, kamu kurumlarının performansının değerlendirilmesi ve sağlıklı mali sıkılaştırma uygulamalarının yürütülmesine yönelik olarak harcama gözden geçirmeleri yapılacak, harcama programlarının uygulama süreçlerinde etkinlik artırılacak ve harcamalar kontrol altında tutulacaktır.

260.1. Harcamaların etkililik, ekonomiklik ve verimlilik durumlarının raporlanmasını sağlayacak şekilde harcama gözden geçirmeleri yapılacaktır.

260.2. Harcama gözden geçirmeleri sonucunda verimsiz harcama alanları tasfiye edilecek, bu yolla oluşturulacak mali alanın öncelikli harcama alanlarına tahsis edilmesi sağlanacaktır.

260.3. Kamu personeli daha verimli kullanılacak, çalışan memnuniyeti artırılacak, kamu personelinin mali ve sosyal hakları Planda öngörülen makroekonomik politikalarla uyumlu bir şekilde belirlenecektir.

260.4. Kamu hizmet sunumu teşkilat ve yöntemler bakımından gözden geçirilerek, hizmetlerin daha etkin ve verimli bir şekilde sunumuna imkân veren ve daha az sayıda idari birimden oluşan kamu yönetimi yapısı oluşturulacak, yeni ortaya çıkacak hizmetlerin yeni birimler kurmak yerine mevcut kamu idarelerince yerine getirilmesi sağlanacak, e-devlet uygulamaları yaygınlaştırılacak, böylece kamu harcamalarında verimlilik artırılacaktır.

260.5. Kamu yatırım harcamalarında tasarruf sağlamak üzere kamu ihale ve sözleşme süreçleri iyileştirilerek rekabet artırılacaktır.

348.Ar-Ge ve yenilik destek sistemi; odaklı, araştırmadan ticarileştirmeye tüm süreci kapsayan, orta-yüksek ve yüksek teknoloji sektörlerine yönelik olarak farklılaşan ve sektörlerin ihtiyaçlarını ve gelişme potansiyellerini dikkate alan bir yapıya dönüştürülecektir.

348.1. Desteklere ilişkin çıktı ve etki odaklı izleme ve değerlendirme sistemleri geliştirilecek ve Ar-Ge, yenilik ve girişimcilik destek programlarına ilişkin etki analizleri yapılacaktır.

348.2. Ar-Ge ve yenilik destekleri, hazırlanacak teknoloji yol haritaları doğrultusunda öncelikli sektör ve kritik teknoloji alanları kesişimine yoğunlaşacaktır.

349.Özel sektörde araştırmacı insan gücünün sayısı ve niteliği artırılacaktır.

349.1. Sanayide ihtiyaç duyulan doktora derecesine sahip nitelikli insan kaynağının üniversite-sanayi işbirliği ile yetiştirilmesi sağlanacak ve sanayide doktoralı araştırmacı istihdamı teşvik edilecektir.

349.2. Özel sektör Ar-Ge merkezlerinde sektöre ve ölçeğe göre farklılaşan oranlarda doktoralı araştırmacı istihdam etme şartı getirilecektir.

349.3. Üniversite ve sanayi işbirliğinde, öncelikli sektörler başta olmak üzere sanayinin ihtiyacına yönelik lisansüstü programlar oluşturulacak, bu programları açan üniversiteler teşvik edilecektir.

350.Üniversiteler, araştırma altyapıları ve özel sektör arasında işbirlikleri ile bilgi ve teknoloji transferinin artırılmasına yönelik destek mekanizmaları uygulanacak ve arayüz yapıların kurumsal kapasiteleri geliştirilerek etkinliği artırılacaktır.

350.1. Araştırma üniversiteleri yetkinlikleri dikkate alınarak öncelikli sektörlerle eşleştirilecek, belirlenen hedeflere ulaşmak için oluşturulan projelere dayalı iş modelleri uygulamaya konulacak ve bu işbirlikleri desteklenecektir.

350.2. TÜBİTAK bünyesindeki araştırma merkezlerinin kapasiteleri artırılarak öncelikli sektörlerdeki firmalarla işbirliği içinde yeni teknoloji ve ürünler geliştirilmesine yönelik projeler yürütülecektir.

350.3. Öncelikli sektörlerde yetkinliği olan araştırma altyapılarınının 6550 sayılı Kanun kapsamına alınması sağlanacaktır.

350.4. Araştırma altyapılarının, özel sektör Ar-Ge merkezleri ve kamu Ar-Ge birimleri ile işbirliği içinde oluşturduğu yüksek teknoloji platformlarının ticarileşme potansiyeli yüksek araştırma projeleri, Mükemmeliyet Merkezleri Programı kapsamında desteklenecektir.

350.5. Teknoloji Transfer Ofislerinin (TTO) etkinliği analiz edilecek, yurt içi ve yurt dışı iyi uygulamalar tespit edilerek yaygınlaştırılacaktır.

350.6. TTO'ların kurumsal yapısı ve insan kaynağı kapasitesi geliştirilerek performans odaklı olarak desteklenecektir.

350.7. Yükseköğretim kurumları adına tescil edilmiş fikri hakların farklı statüdeki TTO'lar aracılığıyla ticarileştirilmesi, elde edilen gelirin üniversiteye dönüşü ve buluş sahibine ödeme yapılabilmesi ve TTO'ların finansal sürdürülebilirliğinin sağlanması konularında mevzuatta iyileştirmeler yapılacaktır.

350.8. Araştırma altyapılarından Ar-Ge ve yenilik proje hizmeti alan KOBİ'lere finansman desteği sağlamak üzere Yenilik Destek Kuponu programı uygulamaya konulacaktır.

350.9. Akademik teşvik sistemi, bilgi ve teknoloji transfer faaliyetlerini dikkate alan kriterler ilave edilerek yapılandırılacaktır.

350.10.Öncelikli sektörler başta olmak üzere araştırma altyapılarının, alanlarına göre kendi aralarında ve sanayi ile ulusal ve bölgesel düzeyde işbirliği yapmasına imkân verecek Ar-Ge platformlarının oluşturulması sağlanacaktır.

351. Yeni teknolojik ürünlerin ticarileştirilmesine hız kazandırmaya yönelik destek miktarı ve çeşitliliği artırılacak, desteklerin kamu alımları mekanizmalarıyla tamamlayıcılığı sağlanacaktır.

351.1. Sanayi Yenilik Ağ Mekanizması Programı kapsamında öncelikli sektörlerle özel önem verilerek firma konsorsiyumlarının yüksek teknolojili ürün geliştirme ve ticarileştirmesi desteklenecektir.

351.2. Ar-Ge sonuçlarının ticarileştirilmesi için prototip geliştirme, ölçeklendirme ve teknoloji doğrulama çalışmalarının yürütülebilmesine yönelik teknoloji uygulama merkezleri ve destek mekanizmaları oluşturulacaktır.

351.3. Ar-Ge ve yenilik projeleri sonucunda ortaya çıkan ve patent ile korunan teknolojilerin lisanslama veya devir yolu ile Türkiye'de yerleşik firmalara aktarılması sağlanacaktır.

351.4. Özel sektör Ar-Ge ve tasarım merkezleri ile TGB'lere uygulanan desteklerin süresi uzatılacak ve desteklerin performans odaklı sunulmasına yönelik çalışmalar yürütülecektir.

351.5. Öncelikli sektörlerde ihtiyaç duyulan kritik bileşenlerin, cihazların ve malzemelerin ihtiyaç makamı kamu kurumlarının eş finansmanı ile geliştirilmesi sağlanacaktır.

352. Yenilikçi girişimcilik desteklenecek ve büyük işletmeler ile girişimciler arasındaki Ar-Ge işbirlikleri geliştirilecektir. Bu çerçevede, büyük firmaların, sektörlerindeki Ar-Ge ve yenilik ekosisteminin gelişiminde öncü rol oynayarak yeni girişimlerin kurulma ve büyüme aşamalarında destek olması sağlanacaktır.

352.1. Büyük firmaların sektörlerindeki girişimleri desteklemesine yönelik girişim sermayesi benzeri fonlar kurması teşvik edilecektir.

352.2. Büyük firmaların; tedarikçisi konumundaki KOBİ'lerin, Ar-Ge projelerini yönlendirdiği ve eş-finansman sağladığı bir destek programı oluşturulacaktır.

352.3. Yenilikçi, teknoloji düzeyi yüksek ürün ve hizmetleri geliştirebilen başlangıç firmaları ilk aşaması mentörlük desteği olacak şekilde aşamalı bir program çerçevesinde desteklenecektir.

353. Küresel değer zincirinde daha yüksek katma değerli bir pay elde edilebilmesi amacıyla öncül araştırmaların ülkemizde gerçekleştirilmesi sağlanacaktır.

353.1. Alanında öncül bilimsel ve teknolojik bilgi üreten ulusal veya uluslararası firmaların Türkiye'de kuracağı öncül Ar-Ge laboratuvarları desteklenecektir.

353.2. İmalat sanayiinde hızlandırıcı ve ışınım teknolojilerinin kullanımının artırılması amacıyla yurt dışı ve yurt içi araştırma merkezlerindeki çalışmalara katılım sağlanacak ve sanayicilerin bu alanda etkinliğinin artırılması desteklenecektir.

363.1. İlaç ve tıbbi teknolojiler alanında, ülkemizin Ar-Ge ve üretim kapasitesini geliştirmek üzere üniversiteler, araştırma merkezleri, laboratuvarlar, teknoloji firmaları, uygulama merkezleri, hekim ve mühendisler gibi sektörün tüm paydaşlarının yer aldığı entegre bir sağlık ekosistemi olarak Sağlık Vadisi hayata geçirilecektir.

363.5. Başta üniversitelerdeki araştırmacılara yönelik olmak üzere ilgililere ticarileşme sürecinin hızlandırılması için teşvik ve fikri mülkiyet hakları gibi konularda bilgilendirme programları düzenlenecektir.

389.6. Üniversitelerle ortak çalışmalar yapılarak raylı sistem aracı ve yedek parçaları üreten kamu ve özel sektör kuruluşlarının kurumsal kapasiteleri artırılacak; satış, pazarlama ve markalaşma stratejileri oluşturularak yurt dışı pazar ve ihracat imkânları geliştirilecektir.

416. Tarımsal araştırma faaliyetlerinde kamu, üniversite, özel sektör ve sanayi kesimi arasındaki koordinasyon ve işbirliği geliştirilerek tarımsal Ar-Ge çalışmalarının etkinliği ve niteliği artırılabilecektir.

440. Üniversitelerin Ar-Ge ekosistemindeki rolleri güçlendirilecektir.

440.1. Üniversitelerin Ar-Ge altyapılarının güçlendirilmesi ve bilimsel araştırma projelerinin nicelik ve nitelik olarak geliştirilmesi için tahsis edilen bütçe kaynakları artırılacaktır.

440.2. Üniversitelerin bilimsel araştırma proje bütçelerinin makro hedeflerle uyumunu sağlamak, projelerin etkin ve verimli bir şekilde gerçekleştirilmesini temin etmek, üniversiteler arasında eş güdüm ve işbirliğini artırmak ve Plan hedefleriyle projeler arasındaki uyumu güçlendirmek için YÖK bünyesinde bir koordinasyon ve destek birimi kurulacak, bilimsel araştırma projelerine ilişkin bir politika dokümanı oluşturulacak, proje izleme mekanizmaları ve kaynak tahsisinde performans esaslı yeni yöntemler geliştirilecektir.

440.3. Üniversitelerin, yüksek katma değerli üretimi destekleyecek nitelikte Ar-Ge ve yenilik faaliyetleri gerçekleştirebilmeleri için Araştırma Üniversitesi programı güçlendirilecek, bu programa dâhil üniversitelerin özel desteklerle kapasiteleri artırılabacaktır.

441. Araştırma altyapılarının, öncül araştırmalar yapan, nitelikli insan gücü istihdam eden ve özel sektörle işbirliği içinde çalışan bir yapıyla Ar-Ge ve yenilik ekosistemindeki etkinliklerinin artırılması sağlanacaktır.

441.1. Yükseköğretim ve kamu kurumları bünyesindeki araştırma altyapılarının erişilebilirliğinin artırılması ve mükerrer yatırımların önlenmesini teminen altyapılardaki makine-teçhizat, insan kaynağı, araştırma faaliyetleri ve test hizmetlerine ilişkin güncel bilgilerin yer aldığı envanter hazırlanacaktır.

441.2. 6550 sayılı Araştırma Altyapılarının Desteklenmesine Dair Kanun kapsamında kritik teknolojilerde uzmanlaşmış altyapı sayısı artırılabacaktır.

441.3. 6550 sayılı Kanun kapsamındaki araştırma altyapılarının çıktı ve etki odaklı performanslarının izlenmesine ve kritik teknoloji alanlarında ürün misyonları doğrultusunda çalışmalarını teşvik etmeye yönelik düzenlemeler yapılacaktır.

441.4. 2547 sayılı Yükseköğretim Kanunundaki Uygulama ve Araştırma Merkezi tanımı, yükseköğretim kurumları bünyesindeki teknolojik araştırma merkezlerinin farklılaşan niteliklerini dikkate alacak şekilde yeniden yapılacaktır.

441.5. Yeni tanımlama çerçevesinde, 6550 sayılı Kanun kapsamında yer almayan, yükseköğretim kurumları bünyesindeki teknolojik araştırma merkezlerinin idamelerine ilişkin bütçe ihtiyaçlarının performansa dayalı olarak karşılanmasına yönelik düzenleme yapılacaktır.

442. Ar-Ge personeli sayısı ve niteliği artırılabacaktır.

442.1. Araştırma üniversitelerinde doktora sonrası sözleşmeli araştırmacı istihdamı artırılabacaktır.

442.2. Yurt dışında üst seviye bilimsel ve teknolojik çalışmalar yürüten nitelikli araştırmacıların Uluslararası Lider Araştırmacılar Programı kapsamında Türkiye'ye gelmeleri ve araştırmacı yetiştirmeleri desteklenecektir.

442.3. Yurt dışındaki öncü Türk bilim insanlarının kısmi zamanlı eğitim ve araştırma faaliyetleri yürütmesine imkân sağlayan laboratuvar altyapısı ve araştırma fonunun sunulduğu bir mekanizma oluşturulacaktır.

476.3. Üniversitelerde siber güvenlik lisans ve yüksek lisans programları oluşturulacak, bilişim alanında mevcut lisans programlarının siber güvenlik müfredatı geliştirilecektir.

547. Tüm bireylerin kapsayıcı ve nitelikli bir eğitime ve hayat boyu öğrenme imkânlarına erişimi sağlanarak düşünme, algılama ve problem çözme yeteneği gelişmiş, özgüven ve sorumluluk duygusu ile girişimcilik ve yenilikçilik özelliklerine sahip, demokratik değerleri ve milli kültürü

özümsemiş, paylaşım ve iletişime açık, sanat ve estetik duyguları güçlü, teknoloji kullanımına yatkın, üretken ve mutlu birey yetiştirmek temel amaçtır.

548. Fırsat eşitliği temelinde, tüm kademelerde eğitime erişim sağlanacaktır.

548.3. Yeni derslik yapımı planlamasında, derslik inşa edilmesi planlanan yerdeki diğer eğitim binalarının verimli kullanımı dikkate alınacak, atıl vaziyetteki eğitim binalarının kullanımı öncelenecektir.

548.5. Geçici koruma altındaki kişilerin eğitim imkânlarına erişimi artırılacaktır. 549. Çocukların ruhsal ve bedensel gelişimlerini gözeterek eğitim ortamları oluşturulacaktır.

549.1. Eğitim yapıları teknolojiye ve çevreye uyumlu, güvenli, ekonomik, estetik, erişilebilir, standartları ve kalitesi yüksek bir mimaride tasarlanacaktır.

549.2. Tüm eğitim kademelerinde öğrencilerin ilgi ve yeteneklerine uygun tasarım ve beceri atölyeleri kurulacaktır.

550. Tüm eğitim kademelerinde okulların niteliği ve imkânları artırılarak okullar arası başarı farkı azaltılacaktır.

550.1. Öğrencilerin akademik ve sosyal gelişimleri için destek programları uygulanacaktır.

550.3. Eğitimde kalite güvence sistemi oluşturulacaktır.

551.1. Öğretim programları esnek, modüler ve uygulamalı yapıya kavuşturulacaktır.

551.2. Tüm eğitim kademelerinde öğrencilerin matematik ve Türkçe yeterlilikleri artırılacaktır. 551.3. Matematik ve Türkçe öğretim programları güncellenecektir.

551.4. Matematik ve Türkçe öğretmenlerinin yeni öğretim programlarına uyumunun sağlanabilmesi için hizmet içi eğitimler uygulanacaktır.

553. Öğretmenlerin ve okul yöneticilerinin motivasyonları ve mesleki gelişimleri artırılacak ve öğretmenlik mesleğinin toplumsal statüsü güçlendirilecektir.

553.6. Yabancı dil öğretmenlerinin niteliklerini artırmaya yönelik hizmet içi eğitimler düzenlenecektir. 553.7. Öğrenci kazanımları dikkate alınarak öğretmenlere ve okul yöneticilerine, görev yaptıkları eğitim kurumunun türü ve mahalline göre farklı oranlarda teşvik edici mekanizmalar oluşturulacaktır.

553.8. Yatay ve dikey kariyer basamaklarına yönelik lisansüstü düzeyde mesleki uzmanlık ve gelişim programları açılacaktır.

553.9. Hizmet içi eğitimlerin içerikleri öğretmenlerin ve okul yöneticilerinin güncel ihtiyaçları çerçevesinde yenilenecek, mesleki ve teknik eğitimde hizmet içi eğitimler iş ortamlarında gerçekleştirilecektir.

554. Etkin ve etkili bir eğitim sisteminin oluşturulabilmesi için politikalar veriye dayalı olarak belirlenecek ve politika uygulamalarının etki analizleri yapılacaktır.

554.1. Eğitim sistemine ilişkin veri tabanlarının bütünleştirildiği eğitsel veri ambarı oluşturulacak, veriler yapay zekâ teknolojileriyle işlenecektir.

554.2. Eğitim sistemindeki kurum ve kuruluşların veri analiz kabiliyeti güçlendirilecek, okul bazında veriye dayalı planlama ve yönetim sistemi hayata geçirilecektir.

555. Bireylerin kişilik ve kabiliyetlerinin sürekli olarak gelişimini hedefleyen hayat boyu öğrenme anlayışı toplumun tüm kesimlerine yaygınlaştırılacaktır.

555.1. Hayat boyu öğrenme programlarının çeşitliliği ve niteliği artırılacak, kazanımların belgelendirilmesi sağlanacaktır.

555.2. Mükerrerliği önlemeye, belge ve sertifikaların kurumlar arası paylaşımına yönelik ulusal hayat boyu öğrenme ve izleme sistemi kurulacaktır.

556. Tüm paydaşların eğitim süreçlerine aktif katılımının sağlandığı Okul Gelişim Modeli oluşturulacaktır.

557.1. Rehberlik ve Araştırma Merkezlerinin yapısı ve sunduğu hizmetler yeniden düzenlenecektir.

557.4. Öğretmene ve öğrenciye yönelik fiziksel ve duygusal şiddet önlenerek, madde ve teknoloji bağımlılığı ile mücadele edilecek, sağlıklı yaşam kültürü konularında aile farkındalığı artırılacaktır.

558. Öğrencilerin kazanımlarını çeşitlendirmeye ve artırmaya yönelik etkin bir ölçme, izleme ve değerlendirme sistemi oluşturulacaktır.

558.1. Her öğrencinin akademik ve diğer faaliyetlerine ilişkin kayıtların tutulduğu e-dosya oluşturulacaktır.

558.2. Ölçme ve değerlendirme sistemi yeterlilik temelli etkinleştirilecektir.

558.3. Öğrencilerin bilimsel, kültürel, sanatsal, sportif ve toplum hizmeti alanlarındaki etkinliklere katılımları desteklenecek, öğrenci yeterliliği üzerindeki etkisi izlenecektir.

558.4. Eğitim sisteminin öğrenciler üzerinde yarattığı baskıyı azaltmak amacıyla kademeler arası geçişlerde uygulanan sınavlarda düzenlemeler yapılacaktır.

559. Mesleki ve Teknik Eğitimde Üretime Yönelik Yapısal Dönüşüm ve İstihdam Seferberliğine başlanacaktır.

559.5. Başta OSB'lerde olmak üzere meslek liseleri ile yükseköğretim kurumları program, yönetim, insan kaynakları, finansman ve fiziki altyapı açısından birbirini destekleyecek şekilde yeniden yapılandırılacaktır.

559.6. Vasıflı insan gücü ihtiyacını karşılamak amacıyla mesleki ve teknik eğitim ile işgücü piyasası arasındaki bağ güçlendirilecektir.

559.7. Mesleki ve teknik eğitimde kariyer rehberliği etkinleştirilecek; mesleki ve teknik eğitim liseleri ile meslek yüksekokullarının toplumdaki algısını güçlendirecek tanıtım faaliyetleri yürütülecektir.

559.8. Öğrencilerin buluş, patent ve faydalı model başvurusu yapmaları teşvik edilecektir.

559.9. Mesleki ve teknik eğitim kurumları ile sektör arasında işbirliği protokolleri artırılabacaktır.

559.10. Mesleki ve teknik eğitim mezunlarının mesleki eğitim alanları ve seviyelerine göre farklı ücret uygulaması teşvik edilerek istihdamlarına öncelik verilecektir.

559.11. Özel mesleki ve teknik okullarda eğitim gören öğrencilere yönelik destek ödemeleri sağlanacak, özel sektörün okul açmasına yönelik yatırım teşvikleri artırılabacak ve OSB'ler başta olmak üzere özel mesleki ve teknik okul sayısı ve çeşitliliği artırılabacaktır.

559.13. Bilgi ve becerilerin güncelliğinin sağlanması amacıyla mezunların sertifikalı eğitim ve sektör ile üniversiteler tarafından akredite edilen dersleri almaları teşvik edilecektir.

559.14. Mesleki eğitim programları ile sınav ve belgelendirme faaliyetlerine esas teşkil eden ulusal meslek standartları ve yeterlilikleri güncellenecek ve sayıları artırılabacaktır. 560. Yükseköğretimde çeşitliliğinin artırılması sağlanacaktır.

560.1. Bölgesel Kalkınma Odaklı Misyon Farklılaşması ve İhtisaslaşma Projesinin kapsamı genişletilecektir.

560.2. Japonya örneği incelenerek sadece kadın öğrencilerin kabul edildiği kadın üniversiteleri kurulacaktır.

561. Yükseköğretim sistemi küresel rekabet gücü olan, kalite odaklı ve dinamik bir yapıya kavuşturulacak; yükseköğretim kurumlarının niteliklerinin artırılmasına yönelik uygulamalara devam edilecektir.

561.1. Dünya akademik başarı sıralamalarında 2023 yılı itibarıyla en az 2 üniversitemizin ilk 100'e ve en az 5 üniversitemizin de ilk 500'e girmesi sağlanacaktır.

561.2. Öncelikli sektörler başta olmak üzere plan döneminde doktora mezun sayısı yıllık ortalama 15 bine çıkarılacaktır.

561.3. Üniversitelerin dijital çağa ayak uydurması ve bilgiye ulaşımında açık erişim ve açık bilim uygulamalarının hayata geçirilmesi amacıyla açık erişim altyapıları ile uyumu sağlanacaktır.

561.4. Akademik personellerin atama ve yükselme kriterleri alt sınırı merkezi olarak yükseltilecektir.

561.5. Yükseköğretim kurumlarının kontenjanları, sektörel ve bölgesel beceri ihtiyaçları, üniversitelerin kapasiteleri, arz-talep dengesi ve mevcuttaki programların asgari doluluk oranları dikkate alınarak belirlenecek; eğitim-istihdam bağlantısı güçlendirilecektir.

561.6. Mezuniyet sonrasında doğrudan meslek icra yetkisi veren yükseköğretim programlarında asgari başarı puanı şartı uygulaması genişletilecektir.

561.7. Mezunların kariyer süreçlerinin takibi ve mezun-üniversite işbirliğinin güçlendirilmesi için mezun izleme sistemi kurulacaktır.

561.8. Yükseköğretim kurumlarının eğitim, araştırma ve yenilik çıktılarına ilişkin verileri düzenli olarak takip edilecek ve raporlanacaktır.

563. Ülkemizin yükseköğretim alanında uluslararasılaşma düzeyi artırılacaktır.

563.1. Etkili tanıtım çalışmalarıyla yükseköğretim sistemine uluslararası erişim kolaylaştırılacaktır.

563.2. Yükseköğretim sistemindeki nitelikli uluslararası öğrenci sayısı artırılacaktır.

563.3. Nitelikli yabancı uyruklu akademisyenlerin toplam istihdamı oranı içindeki payı artırılacaktır.

563.4. Yabancı dilde eğitim veren programların sayısı artırılacak, yükseköğretim kurumlarının uluslararası öğrencilere yönelik barınma imkânları geliştirilecek ve uluslararasılaşmada kurumsal kapasite artırılacaktır.

571.1. Üniversite öğrencilerinin işgücü piyasasına geçişlerinin sağlanmasını teminen başta ortak projeler olmak üzere üniversite-özel sektör işbirliklerinin yürütülmesi geliştirilecektir

576.2. İş sağlığı ve güvenliği kültürünün geliştirilmesi ve yaygınlaştırılmasına yönelik ilgili kamu kurumları, üniversiteler, sendikalar ve STK'lar ile eğitim, seminer ve bilgilendirici faaliyetler düzenlenecektir.

590.4. Üniversite hastanelerinin hastane işletmeciliği ayrıştırılarak, eğitim ve öğretim hizmetlerinin etkin bir şekilde sunumuna imkân verecek şekilde yönetim, hizmet sunumu ve finansman yapısı itibarıyla sürdürülebilir bir yapıya kavuşturulacaktır.

604.4. Üniversitelerin lisans ve lisansüstü programlarında medyada kadın temsili vb. konularına yer verilecektir.

630.1. Üniversitelerde Ulusal Restorasyon Mükemmeliyet Merkezi kurulacaktır.

635.4. Türk kültür ve medeniyetine dair referans niteliğindeki metinler belirli bir program dâhilinde akademik niteliği haiz üniversiteler, yayınevleri ve ilgili kamu kurumlarınca yayınlanacaktır.

661.4. Göç alanında güçlü ve kanıta dayalı politika oluşturulmasına yönelik bilimsel araştırmaların yapılabilmesini teminen üniversite ve araştırma kuruluşlarının çalışmaları desteklenecektir

779.4. Üniversite öğrencilerinin gönüllülük ve STK faaliyetlerine katılımı ile STK'larda staj imkânlarının kolaylaştırılması teşvik edilecektir.

779.5. Üniversitelerde sivil toplum merkezlerinin yaygınlaştırılması ve sivil toplum sertifika ve yüksek lisans programlarının açılması için çalışma yapılacaktır.

830.1. Üniversiteler bünyesinde İslam dünyasına dönük araştırma merkezleri kurulacaktır.

839.3. Uluslararası kamuoyu üzerinde etkili olan ve Türkiye ile ilgili çalışmalar yapan kurum ve kuruluşlar, üniversiteler, STK'lar ve kişiler ile uluslararası işbirlikleri geliştirilecek, bu kapsamda Türkiye'nin tanıtımına yönelik araştırmalar ve projeler gerçekleştirilecektir.

B- İdarenin Amaç ve Hedefleri

Stratejik Amaç-1

Eğitim-Öğretim Faaliyetlerini Ulusal ve Uluslararası Kalite Standartlarına Uygun Konuma Ulaştıracak Çalışmalar Yürütmek.

Hedef 1:Eğitim öğretim faaliyetlerine yönelik fiziki, teknolojik şartların ve uygulama alanlarının iyileştirilmesi.

Hedef 2:Akademik ve idari personelin nicelik ve nitelik açısından iyileştirilmesi.

Hedef 3:Akademik birimlerin ilgili kurullar tarafından akredite edilmesinin sağlanması.

Hedef 4:Eğitim ve Öğretim için gerekli olan kütüphane altyapısının iyileştirilmesi.

Hedef 5:Öğrencilerin nicelik ve nitelik açısından iyileştirilmesi.

Hedef 6:İstihdam edilebilirliği yüksek alanlar başta olmak üzere yeni önlisans, lisans ve lisansüstü programlarının açılması.

Hedef 7:e-Üniversite uygulamaları ve altyapısının geliştirilmesi.

Hedef 8:Engelsiz üniversite uygulamaları ve altyapısının geliştirilmesi.

Stratejik Amaç-2

Bilgiyi Üreten ve Yayan Bir Üniversite Olarak, Toplumun İhtiyacı Olan Alanlarda, Ulusal ve Uluslararası Düzeyde Kabul Görmüş Araştırma Ve Yayınlar Yapmak.

Hedef 1:Ulusal ve uluslararası yayınların nitelik ve nicelik açısından iyileştirilmesi.

Hedef 2:Ulusal ve uluslararası projelerin nitelik ve nicelik açısından iyileştirilmesi.

Hedef 3:Ulusal ve uluslararası bilimsel toplantıların organizasyonlarına öncülük edilmesi ve katılımının nitelik ve nicelik açısından iyileştirilmesi.

Hedef 4:Üniversite sanayi işbirliğinin geliştirilmesi.

Hedef 5:Bilimsel faaliyetlere yönelik fiziki ve teknolojik şartların iyileştirilmesi.

Stratejik Amaç-3

Rekabet, Girişimcilik ve Teknolojik Kapasitesi Yüksek, Etkin ve Verimli Bir Kurumsal Yapı ve Yerleşkeler Oluşturmak.

Hedef 1: Kurumsal risk haritasının çıkartılması.

Hedef 2: Kurum kültürü ve kimliğinin geliştirilmesi.

Hedef 3: Üniversitenin ve bölümlerin ulusal ve uluslararası düzeyde tanınırlığının artırılması.

Hedef 4: Üniversite akademik ve idari personelinin motivasyonu, iş tatmini ve kuruma bağlılığının iyileştirilmesi.

Hedef 5: Üniversite yerleşkesinin “7/24 Yaşayan Kampüs” haline gelmesi için gerekli çalışmaların yapılması.

Hedef 6: Üniversitede kurumsallaşma konusunda çalışmaların yapılması.

Stratejik Amaç-4

Üniversitenin Uluslararasılaşma ve Paydaş Memnuniyetini Artırma Kapasitesini İyileştirecek Akademik, Kültürel ve Sosyal Faaliyetlerde Bulunmak.

Hedef 1: Üniversitenin uluslararası bilinirliğini artırıcı çalışmaların yapılması.

Hedef 2: Ulusal ve uluslararası değişim programlarının çeşitlendirilmesi ve bunlardan faydalanan öğretim elemanı, idari personel ve öğrenci sayısının artırılması.

Hedef 3: Toplumla bütünleşmeyi güçlendirecek sosyal, kültürel ve eğitsel çalışmalar yapılması.

Hedef 4: Sağlık, Uygulama ve Araştırma Hastanesinin kalitesinin nitelik ve nicelik açısından geliştirilmesi.

ALT PROGRAM HEDEFLERİ VE STRATEJİK PLAN İLİŞKİSİ

PROGRAM ADI	ALT PROGRAM ADI	ALT PROGRAM HEDEFLERİ	İLİŞKİLİ OLDUĞU STRATEJİK AMAÇ
ARAŞTIRMA, GELİŞTİRME VE YENİLİK	ARAŞTIRMA ALTYAPILARI	Ülkemizin bilgi birikiminin artırılmasına ve teknolojik gelişimine katkıda bulunmak üzere yükseköğretim kurumlarında araştırma altyapılarının kurulması ve kapasitelerinin güçlendirilmesi	Üniversitenin Uluslararasılaşma ve Paydaş Memnuniyetini Artırma Kapasitesini iyileştirecek Akademik, Kültürel ve Sosyal Faaliyetlerde Bulunmak.
	YÜKSEKÖĞRETİMDE BİLİMSEL ARAŞTIRMA VE GELİŞTİRME	Yükseköğretim kurumlarında inovasyon amaçlı bilimsel çalışmaların artırılması	Bilgiyi Üreten ve Yayan Bir Üniversite Olarak Toplumun İhtiyacı Olan Alanlarda, Ulusal ve Uluslararası Düzeyde Kabul Görmüş Araştırma ve Yayınlar Yapmak
HAYAT BOYU ÖĞRENME	YÜKSEKÖĞRETİM KURUMLARI SÜREKLİ EĞİTİM FAALİYETLERİ	Toplumun tüm kesimlerine ihtiyaç duyduğu alanlarda eğitimler verilmesi, kamu kurum ve kuruluşları, özel sektör ve uluslararası kuruluşlarla işbirliğinin gelişmesine katkıda bulunulması	Üniversitenin Uluslararasılaşma ve Paydaş Memnuniyetini Artırma Kapasitesini iyileştirecek Akademik, Kültürel ve Sosyal Faaliyetlerde Bulunmak.
TEDAVİ EDİCİ SAĞLIK	TEDAVİ EDİCİ SAĞLIK	Tedavi edici sağlık hizmetinin erişilebilir ve etkili olarak sunulmasının sağlanması	Eğitim-Öğretim Faaliyetlerini Ulusal ve uluslararası kalite standartlarına uygun konuma ulaştıracak çalışmalar yürütmek.
YÜKSEKÖĞRETİM HİZMETLERİ	ÖĞRETİM ELEMANLARININ MESLEKİ GELİŞİMİ	Alanında yetkin, araştırmacı, bilgi üreten ve aktaran akademisyenler yetiştirilmesi	Eğitim-Öğretim Faaliyetlerini Ulusal ve uluslararası kalite standartlarına uygun konuma ulaştıracak çalışmalar yürütmek.
	ÖN LİSANS EĞİTİMİ, LİSANS EĞİTİMİ VE LİSANSÜSTÜ EĞİTİM	Mesleki yeterlilik sahibi ve gelişime açık mezunlar yetiştirilmesi	Eğitim-Öğretim Faaliyetlerini Ulusal ve uluslararası kalite standartlarına uygun konuma ulaştıracak çalışmalar yürütmek.
	YÜKSEKÖĞRETİMDE ÖĞRENCİ YAŞAMI	Yükseköğretim öğrencilerine sunulan beslenme ve barınma hizmetlerinin kalitesinin artırılması; öğrencilerin kişisel ve sosyal gelişimi desteklenerek yaşam kalitesinin yükseltilmesi	Eğitim-Öğretim Faaliyetlerini Ulusal ve uluslararası kalite standartlarına uygun konuma ulaştıracak çalışmalar yürütmek.

KAHRAMANMARAŞ SÜTÇÜ İMAM ÜNİVERSİTESİ PERFORMANS BİLGİSİ

Program Adı: ARAŞTIRMA, GELİŞTİRME VE YENİLİK
Programın Amacı: Türkiye'nin Bilimsel ve Teknolojik Ekosistemine Katkı Sağlanması
Programın Kapsamı: Ar-Ge ve Yenilik Faaliyetleri ile Türkiye'nin Bilimsel ve Teknolojik Ekosistemi ve Sosyoekonomik Gelişimine Katkı Sağlama

Anahtar Göstergeler

- 1- Ar-ge harcamasının GSYH'ye oranı
- 2- Küresel inovasyon endeksi
- 3- Tam zamanlı eşdeğer araştırmacı sayısı
- 4- Türkiye kaynaklı bilimsel yayın sayısı

Alt Program Adı: YÜKSEKÖĞRETİMDE BİLİMSEL ARAŞTIRMA VE GELİŞTİRME
Alt Programın Kapsamı: Ar-ge'ye harcanan bütçenin toplam bütçeye oranı
Ar-ge sonucu ortaya çıkan ürünlere ilişkin alınan patent sayısı
Ar-ge sonucu ticarileştirilen ürün sayısı
Araştırma merkezleri gelir miktarı
Araştırma merkezlerinin sanayi ile yaptığı proje sayısı
Öğretim elemanı başına düşen ar-ge proje sayısı
Ulusal ve uluslararası kuruluşlar tarafından desteklenen ar-ge projesi sayısı
Uluslararası endekslerde yer alan bilimsel yayın sayısı

Alt Program Hedefi: Yükseköğretim kurumlarında inovasyon amaçlı bilimsel çalışmaların artırılması
Performans Göstergeleri

Performans Göstergesi	Ölçü Birimi	2018	2019 Planlanan	2019 YS Gerç. Tahmini	2020 Hedef	2021 Tahmin	2022 Tahmin
1- Ar-ge'ye harcanan bütçenin toplam bütçeye oranı	Oran	2	2	2	2	3	3

Göstergeye İlişkin Açıklama:

Hesaplama Yöntemi: arge bütçesi/toplam bütçe
Verinin Kaynağı: Muhasebe Kayıtları

Performans Göstergesi	Ölçü Birimi	2018	2019 Planlanan	2019 YS Gerç. Tahmini	2020 Hedef	2021 Tahmin	2022 Tahmin
2- Ar-ge sonucu ortaya çıkan ürünlere ilişkin alınan patent sayısı	Sayı	0	1	0	5	5	5

Göstergeye İlişkin Açıklama:

Hesaplama Yöntemi: ADET
Verinin Kaynağı: Teknokent -BAP ve Rektörlük Kayıtları

Performans Göstergesi	Ölçü Birimi	2018	2019 Planlanan	2019 YS Gerç. Tahmini	2020 Hedef	2021 Tahmin	2022 Tahmin
3- Ar-ge sonucu ticarileştirilen ürün sayısı	Sayı	0	1	0	5	5	5

Göstergeye İlişkin Açıklama:

Hesaplama Yöntemi: Adet
Verinin Kaynağı: Teknokent -BAP ve Rektörlük Kayıtları

Performans Göstergesi	Ölçü Birimi	2018	2019 Planlanan	2019 YS Gerç. Tahmini	2020 Hedef	2021 Tahmin	2022 Tahmin
4- Araştırma merkezleri gelir miktarı	TL	600.000	650.000	750.000	1.000.000	2.000.000	3.000.000

Göstergeye İlişkin Açıklama:

Hesaplama Yöntemi:

TL

Verinin Kaynağı:

Muhasebe Kayıtları

Performans Göstergesi	Ölçü Birimi	2018	2019 Planlanan	2019 YS Gerç. Tahmini	2020 Hedef	2021 Tahmin	2022 Tahmin
5- Araştırma merkezlerinin sanayi ile yaptığı proje sayısı	Sayı	0	0	0	1	1	1

Göstergeye İlişkin Açıklama:

Hesaplama Yöntemi:

adet

Verinin Kaynağı:

Rektörlük -Teknokent ve BAP kayıtları

Performans Göstergesi	Ölçü Birimi	2018	2019 Planlanan	2019 YS Gerç. Tahmini	2020 Hedef	2021 Tahmin	2022 Tahmin
6- BAP kapsamında desteklenen araştırma projeleri sayısı	Sayı	50	55	55	80	75	80

Göstergeye İlişkin Açıklama:

Hesaplama Yöntemi:

-

Verinin Kaynağı:

BAP Kayıtları

Performans Göstergesi	Ölçü Birimi	2018	2019 Planlanan	2019 YS Gerç. Tahmini	2020 Hedef	2021 Tahmin	2022 Tahmin
7- Öğretim elemanı başına düşen ar-ge proje sayısı	Sayı	0,01	0,01	0,01	0,5	0,5	0,5

Göstergeye İlişkin Açıklama:

Hesaplama Yöntemi:

ar-ge proje sayısı/öğretim üyesi sayısı

Verinin Kaynağı:

Performans Programı

Performans Göstergesi	Ölçü Birimi	2018	2019 Planlanan	2019 YS Gerç. Tahmini	2020 Hedef	2021 Tahmin	2022 Tahmin
8- Patent, faydalı model ve endüstriyel tasarım başvuru sayısı	Sayı	0	0	0	2	5	5

Göstergeye İlişkin Açıklama:

Hesaplama Yöntemi:

Sayı

Verinin Kaynağı:

Teknokent Kayıtları

Performans Göstergesi	Ölçü Birimi	2018	2019 Planlanan	2019 YS Gerç. Tahmini	2020 Hedef	2021 Tahmin	2022 Tahmin
9- Ulusal ve uluslararası kuruluşlar tarafından desteklenen ar-ge projesi sayısı	Sayı	0	0	0	5	10	10

Göstergeye İlişkin Açıklama:

Hesaplama Yöntemi:

sayı

Verinin Kaynağı:

Rektörlük, BAP ve Teknokent Kayıtları

Performans Göstergesi	Ölçü Birimi	2018	2019 Planlanan	2019 YS Gerç. Tahmini	2020 Hedef	2021 Tahmin	2022 Tahmin
10- Uluslararası endekslerde yer alan bilimsel yayın sayısı	Sayı	2	4	5	20	20	20

Göstergeye İlişkin Açıklama:

Hesaplama Yöntemi:

sayı

Verinin Kaynağı:

Akademik Birim Kayıtları

Alt Program Kapsamında Yürütülecek Faaliyet Maliyetleri

Faaliyetler	2019 Bütçe	2019 Harcama	2020 Bütçe	2021 Tahmin	2022 Tahmin
Yükseköğretim Kurumlarının Bilimsel Araştırma Projeleri	1.646.000	0	1.775.900	1.901.400	2.001.800
Bütçe İçi	1.646.000	0	1.775.900	1.901.400	2.001.800
Bütçe Dışı	0	0	0	0	0
T O P L A M	1.646.000	0	1.775.900	1.901.400	2.001.800
Bütçe İçi	1.646.000	0	1.775.900	1.901.400	2.001.800
Bütçe Dışı	0	0	0	0	0

Faaliyetlere İlişkin Açıklamalar:

Yükseköğretim Kurumları Temel Araştırma Hizmetleri

Bilimsel makale üretmek, araştırmalar yapmak için gerekli çağdaş araştırma yöntemleri hakkında (İstatistik Paket Programları, İleri düzeyde araştırma teknikleri gibi konularda) kurum içi kurslar düzenlenerek öğretim elemanlarının yöntem eksikliklerinin giderilmesi.

Yükseköğretim Kurumlarının Bilimsel Araştırma Projeleri

Üniversitenin Bilimsel Araştırma Projeleri (BAP) biriminden öğretim elemanlarının projelerine ayrılan bütçe desteğinin artırılması.

Alt Program Adı:

ARAŞTIRMA ALTYAPILARI

Alt Programın Kapsamı:

Araştırma altyapısı projesi tamamlanma oranı

Alt Program Hedefi:

Ülkemizin bilgi birikiminin artırılmasına ve teknolojik gelişimine katkıda bulunmak üzere yükseköğretim kurumlarında araştırma altyapılarının kurulması ve kapasitelerinin güçlendirilmesi

Performans Göstergeleri

Performans Göstergesi	Ölçü Birimi	2018	2019 Planlanan	2019 YS Gerç. Tahmini	2020 Hedef	2021 Tahmin	2022 Tahmin
1- Araştırma altyapısı projesi tamamlanma oranı	Oran	100	100	100	100	100	100

Göstergeye İlişkin Açıklama:

Hesaplama Yöntemi:

hedeflenen/gerçekleşme

Verinin Kaynağı:

Yapı İşleri ve Rektörlük kayıtları

Alt Program Kapsamında Yürütülecek Faaliyet Maliyetleri

Faaliyetler	2019 Bütçe	2019 Harcama	2020 Bütçe	2021 Tahmin	2022 Tahmin
Yükseköğretim Kurumları Araştırma Altyapısı Kurulması ve Geliştirilmesi	0	0	6.100	5.600	5.200
Bütçe İçi	0	0	6.100	5.600	5.200
Bütçe Dışı	0	0	0	0	0
T O P L A M	0	0	6.100	5.600	5.200
Bütçe İçi	0	0	6.100	5.600	5.200
Bütçe Dışı	0	0	0	0	0

Faaliyetlere İlişkin Açıklamalar:

Yükseköğretim Kurumları Araştırma Altyapısı Kurulması ve Geliştirilmesi

Bilimsel faaliyetlere yönelik fiziki ve teknolojik şartların iyileştirilmesi
Araştırma Geliştirme faaliyetlerinin kalitesinin yükseltilmesi için fiziki alt yapı, kapalı mekanlar ve sosyal donatıların geliştirilmesi.
Test ve analiz alanlarının belirlenip gerekli ekipmanların temin edilmesi, laboratuvarların uluslararası akreditasyonunun sağlanması.
Kurumumuzdaki bilimsel faaliyetlere yönelik iş ve işlemlerde kullanılmakta olan elektronik cihazlar ve sistemlerin günümüz koşullarına uygun ve verimli bir şekilde kullanılmasını sağlamak amacıyla gerekli teknik alt yapı güncellemeleri ve satın almaların yapılması.

KAHRAMANMARAŞ SÜTÇÜ İMAM ÜNİVERSİTESİ PERFORMANS BİLGİSİ

Program Adı: HAYAT BOYU ÖĞRENME

Programın Amacı: Hayat Boyu Öğrenme Programlarına Yönelik Nitelik ve Erişimin Artırılması

Programın Kapsamı: Hayat boyu öğrenme: bireysel, toplumsal ve istihdam ile ilgili bir yaklaşımla bireyin bilgi, beceri ve yetkinliklerini geliştirmek amacıyla örgün eğitimin dışında hayatı boyunca katıldığı her türlü öğrenme etkinlikleri olarak kabul edilmekte olup bu kapsamda halk eğitimi merkezleri tarafından okuma-yazma, genel ve mesleki-teknik yaygın eğitim kursları düzenlenmekte; Örgün eğitim çağı dışında olan vatandaşlarımızın eğitim seviyelerini yükseltmek amacıyla açık ortaokul ve açık lise eğitim öğretim faaliyetleri sunulmakta; Ayrıca ülkemizde geçici koruma altında bulunan bireylerin eğitim sistemimize entegrasyonlarını sağlamak amacıyla öncelikle Türkçe olmak üzere eğitim öğretim faaliyetleri sürdürülmektedir.

Anahtar Göstergeler

1- Hayat boyu öğrenmeye katılım oranı

Alt Program Adı: YÜKSEKÖĞRETİM KURUMLARI SÜREKLİ EĞİTİM FAALİYETLERİ

Alt Programın Kapsamı: Dezavantajlı gruplara yönelik sosyal entegrasyon ve kapsayıcılığa ilişkin yapılan faaliyet sayısı

Eğitim programlarına başvuran kişi sayısı

Mezunlara yönelik gerçekleştirilen faaliyet sayısı

Sürekli Eğitim Merkezi (SEM) ve Dil Merkezi (DİLMER) tarafından mesleki eğitime yönelik verilen sertifika sayısı

Tamamlanan sosyal sorumluluk projeleri sayısı

Üniversitenin çevrecilik alanlarında aldığı ödül sayısı

Alt Program Hedefi:

Toplumun tüm kesimlerine ihtiyaç duyduğu alanlarda eğitimler verilmesi, kamu kurum ve kuruluşları, özel sektör ve uluslararası kuruluşlarla işbirliğinin gelişmesine katkıda bulunulması

Performans Göstergeleri

Performans Göstergesi	Ölçü Birimi	2018	2019 Planlanan	2019 YS Gerç. Tahmini	2020 Hedef	2021 Tahmin	2022 Tahmin
1- Dezavantajlı gruplara yönelik sosyal entegrasyon ve kapsayıcılığa ilişkin yapılan faaliyet sayısı	Sayı	0	0	0	1	2	2

Göstergeye İlişkin Açıklama:

Hesaplama Yöntemi: sayı

Verinin Kaynağı: Rektörlük Kayıtları

Performans Göstergesi	Ölçü Birimi	2018	2019 Planlanan	2019 YS Gerç. Tahmini	2020 Hedef	2021 Tahmin	2022 Tahmin
2- Eğitim programlarına başvuran kişi sayısı	Sayı	360	450	450	1.000	1.000	1.000

Göstergeye İlişkin Açıklama:

Hesaplama Yöntemi: Adet

Verinin Kaynağı: SEM Kayıtları

Performans Göstergesi	Ölçü Birimi	2018	2019 Planlanan	2019 YS Gerç. Tahmini	2020 Hedef	2021 Tahmin	2022 Tahmin
3- Mezunlara yönelik gerçekleştirilen faaliyet sayısı	Sayı	0	0	0	1	2	2

Göstergeye İlişkin Açıklama:

Hesaplama Yöntemi:

-Sayı

Verinin Kaynağı:

Öğrenci İşleri Kayıtları

Performans Göstergesi	Ölçü Birimi	2018	2019 Planlanan	2019 YS Gerç. Tahmini	2020 Hedef	2021 Tahmin	2022 Tahmin
4- Sürekli Eğitim Merkezi (SEM) ve Dil Merkezi (DİLMER) tarafından mesleki eğitime yönelik verilen sertifika sayısı	Sayı	0	0	0	0	100	150

Göstergeye İlişkin Açıklama:

Hesaplama Yöntemi:

Adet

Verinin Kaynağı:

SEM - Dilmer kayıtları

Performans Göstergesi	Ölçü Birimi	2018	2019 Planlanan	2019 YS Gerç. Tahmini	2020 Hedef	2021 Tahmin	2022 Tahmin
5- Tamamlanan sosyal sorumluluk projeleri sayısı	Sayı	30	30	0	50	60	70

Göstergeye İlişkin Açıklama:

Hesaplama Yöntemi:

tamamlanan proje sayısı

Verinin Kaynağı:

Rektörlük Kayıtları

Performans Göstergesi	Ölçü Birimi	2018	2019 Planlanan	2019 YS Gerç. Tahmini	2020 Hedef	2021 Tahmin	2022 Tahmin
6- Üniversitenin çevrecilik alanlarında aldığı ödül sayısı	Sayı	0	0	0	0	0	0

Göstergeye İlişkin Açıklama:

Hesaplama Yöntemi:

sayı

Verinin Kaynağı:

Faaliyet raporu

Alt Program Kapsamında Yürütülecek Faaliyet Maliyetleri

Faaliyetler	2019 Bütçe	2019 Harcama	2020 Bütçe	2021 Tahmin	2022 Tahmin
TOPLAM	0	0	0	0	0
Bütçe İçi	0	0	0	0	0
Bütçe Dışı	0	0	0	0	0

Faaliyetlere İlişkin Açıklamalar:

Toplum Hizmetine Sunulan Eğitim Programları, Kurs ve Seminerler

Toplumun ihtiyaç ve beklentilerine yönelik kurslar, seminerler ve konferanslar düzenlenmesi.

Bölgenin gelişmeye açık yönlerini tespit edip bunlara uygun araştırmalar yapılması ve sonuçlarının çeşitli basın yayın organları yoluyla topluma duyurulması.

İş dünyasının ihtiyaç ve beklentilerine yönelik kurslar, seminerler, konferanslar ve benzeri ortak aktiviteler düzenlenmesi.

Yükseköğretim Kurumları Sosyal Sorumluluk Projeleri

Uluslararası paydaşlarla birlikte sosyal faaliyetler düzenlenmesi.

KAHRAMANMARAŞ SÜTÇÜ İMAM ÜNİVERSİTESİ PERFORMANS BİLGİSİ

Program Adı:	TEDAVİ EDİCİ SAĞLIK
Programın Amacı:	Tedavi Edici Sağlık Hizmetlerinin Yürütülmesi ve Sağlık Araştırma Faaliyetlerinin Geliştirilmesi
Programın Kapsamı:	<p>Sağlık tesislerinin her türlü koruyucu, teşhis, tedavi ve rehabilite edici sağlık hizmetlerinin yürütülmesinin sağlanması, faaliyetlerin izlenmesi ve değerlendirilmesi, iyi uygulama örneklerinin yaygınlaştırılması.</p> <p>Nitelikli sağlık personelinin ülke genelinde dengeli dağılımının sağlanması</p> <p>Sağlık alanında kullanılan bilişim sistemleri ve iletişim teknolojileri ile ilgili ülke çapında politika, strateji ve standartların belirlenmesi amacıyla çalışmalar yapılması, kişisel sağlık verileri ile ülke düzeyinde sağlık durumu ve sağlık hizmetlerine ilişkin veri ve bilgi akışını içeren her türden bilgi sistemleri ve projelerinin yapılması ve yaptırılması, sağlık bilişimi ve teknolojisi alanında çalışacak kamu ve özel hukuk tüzel kişileri ile gerçek kişilerin uyacakları kuralların belirlenmesi, uygulanması, gerektiğinde bunların yazılım ve ürünlerinin uygunluğuna karar verilmesi ve müelliflerinin yetkilendirilmesi</p> <p>Acil sağlık hizmetlerinin daha etkili ve kısa sürede sunulabilmesi amacıyla acil sağlık talebine yönelik cevaplama ve müdahale süreleri kısaltılarak kaynak etkinliği sağlanması. İlgili birimler arasındaki koordinasyon ve iş birliği güçlendirilerek, bu alanda vatandaş farkındalığının ve bilincinin artırılması için eğitimler düzenlenmesi</p>

Anahtar Göstergeler

- 1- Nitelikli yatak oranı
- 2- Yüz bin kişiye düşen hekim sayısı
- 3- Yüz bin kişiye düşen hemşire sayısı

Alt Program Adı:	TEDAVİ EDİCİ SAĞLIK
Alt Programın Kapsamı:	Ameliyat sayısı Üniversite hastaneleri nitelikli yatak oranı Üniversite hastaneleri yatak doluluk oranı Yatan hasta sayısı

Alt Program Hedefi: Tedavi edici sağlık hizmetinin erişilebilir ve etkili olarak sunulmasının sağlanması

Performans Göstergeleri

Performans Göstergesi	Ölçü Birimi	2018	2019 Planlanan	2019 YS Gerç. Tahmini	2020 Hedef	2021 Tahmin	2022 Tahmin
1- Ameliyat sayısı	Sayı	0	95	230	300	500	1.000

Göstergeye İlişkin Açıklama:

Hesaplama Yöntemi:	sayı
Verinin Kaynağı:	hastane kayıtları

Performans Göstergesi	Ölçü Birimi	2018	2019 Planlanan	2019 YS Gerç. Tahmini	2020 Hedef	2021 Tahmin	2022 Tahmin
2- Üniversite hastaneleri nitelikli yatak oranı	Oran	100	100	100	100	100	100

Göstergeye İlişkin Açıklama:

Hesaplama Yöntemi: nitelikli yatak/yatak sayısı
Verinin Kaynağı: hastane kayıtları

Performans Göstergesi	Ölçü Birimi	2018	2019 Planlanan	2019 YS Gerç. Tahmini	2020 Hedef	2021 Tahmin	2022 Tahmin
3- Üniversite hastaneleri yatak doluluk oranı	Oran	95	85	90	95	95	95

Göstergeye İlişkin Açıklama:

Hesaplama Yöntemi: yatan hasta sayısı/yatak sayısı
Verinin Kaynağı: Hastane Kayıtları

Performans Göstergesi	Ölçü Birimi	2018	2019 Planlanan	2019 YS Gerç. Tahmini	2020 Hedef	2021 Tahmin	2022 Tahmin
4- Yatan hasta sayısı	Sayı	0	0	0	50000	60000	65000

Göstergeye İlişkin Açıklama:

Hesaplama Yöntemi: sayı
Verinin Kaynağı: Arş. Uyg. Hastanesi kayıtları

Alt Program Kapsamında Yürütülecek Faaliyet Maliyetleri

Faaliyetler	2019 Bütçe	2019 Harcama	2020 Bütçe	2021 Tahmin	2022 Tahmin
Ağız ve Diş Sağlığı Hizmetleri	42.000	42.000	1.453.000	1.500.000	2.036.000
Bütçe İçi	42.000	42.000	1.453.000	1.500.000	2.036.000
Bütçe Dışı	0	0	0	0	0
Üniversite Genel Hastane Hizmetleri	37.168.000	21.498.629	43.139.000	45.671.000	48.039.000
Bütçe İçi	37.168.000	21.498.629	43.139.000	45.671.000	48.039.000
Bütçe Dışı	0	0	0	0	0
T O P L A M	37.210.000	21.540.629	44.592.000	47.171.000	50.075.000
Bütçe İçi	37.210.000	21.540.629	44.592.000	47.171.000	50.075.000
Bütçe Dışı	0	0	0	0	0

Faaliyetlere İlişkin Açıklamalar:

Ağız ve Diş Sağlığı Hizmetleri	Günlük bakılan hasta sayısı, yapılan ameliyat sayısı ve bunların niteliğini artırıcı çalışmalar yapılması.
Sağlık Hizmeti Sunumunda İhtiyaç Duyulan Tıbbî Cihaz, Malzeme ve İlaç Alımı	Hastane çalışanlarının verimini artırmak için rahat çalışabilecekleri mekanların oluşturulması ve gelişimi için bilimsel ve sosyal faaliyetlere katılımlarının desteklenmesi, gerekli cihazların temin edilmesi
Üniversite Genel Hastane Hizmetleri	Günlük bakılan hasta sayısı, yapılan ameliyat sayısı ve bunların niteliğini artırıcı çalışmalar yapılması.
Üniversite İhtisas Hastanesi Hizmetleri	Sağlık hizmetleri konusunda özgün çalışmalar için alt yapı oluşturulması

KAHRAMANMARAŞ SÜTÇÜ İMAM ÜNİVERSİTESİ PERFORMANS BİLGİSİ

Program Adı: YÜKSEKÖĞRETİM HİZMETLERİ
Programın Amacı: Uluslararası Standartlarda, Bilimsel Temelli Yükseköğretim Hizmeti Sunulması
Programın Kapsamı:

Anahtar Göstergeler

- 1- Yüksek öğretimde öğretim elemanı başına düşen öğrenci sayısı
- 2- Yükseköğretim kontenjan doluluk oranı
- 3- Yükseköğretim mezunlarının işgücüne katılım oranı
- 4- Yükseköğretimde okullaşma oranı

Alt Program Adı: ÖN LİSANS EĞİTİMİ, LİSANS EĞİTİMİ VE LİSANSÜSTÜ EĞİTİM
Alt Programın Kapsamı: Doktora eğitimini tamamlayanların sayısı
Eğitim bilimleri kontenjan doluluk oranı
Eğitimin program süresinde bitirilme oranı
Fen bilimleri kontenjan doluluk oranı
Kütüphanede bulunan basılı ve elektronik kaynak sayısı
Kütüphanede bulunan öğrenci başına düşen basılı ve elektronik kaynak sayısı
Kütüphaneden yararlanan kişi sayısı
Lisansüstü öğrencilerin toplam öğrenciler içindeki payı
Öğrenci başına düşen eğitim alanı
Öğrenci başına düşen kapalı alan
Öğrenci değişim programlarından yararlanan öğrencilerin oranı
Öğretim elemanı başına düşen öğrenci sayısı
Öğretim üyesi başına düşen öğrenci sayısı
Sosyal bilimler kontenjan doluluk oranı
Teknokent veya Teknoloji Transfer Ofisi (TTO) projelerine katılan öğrenci sayısı
Uluslararası kuruluşlarla ortak uygulanan eğitim programı sayısı
Yabancı dilde eğitim veren program sayısı
Yabancı uyruklu öğrenci sayısı
Yan dal ve çift ana dal programından mezun olanların toplam mezun sayısına oranı

Alt Program Hedefi: Mesleki yeterlilik sahibi ve gelişime açık mezunlar yetiştirilmesi

Performans Göstergeleri

Performans Göstergesi	Ölçü Birimi	2018	2019 Planlanan	2019 YS Gerç. Tahmini	2020 Hedef	2021 Tahmin	2022 Tahmin
1- Doktora eğitimini tamamlayanların sayısı	Sayı	0	0	0	100	120	150

Göstergeye İlişkin Açıklama:

Hesaplama Yöntemi: Adet
Verinin Kaynağı: Öğrenci İşleri Kayıtları

Performans Göstergesi	Ölçü Birimi	2018	2019 Planlanan	2019 YS Gerç. Tahmini	2020 Hedef	2021 Tahmin	2022 Tahmin
2- Eğitim bilimleri kontenjan doluluk oranı	Oran	0	0	0	90	90	90

Göstergeye İlişkin Açıklama:

Hesaplama Yöntemi: oran
Verinin Kaynağı: Öğrenci İşleri Kayıtları

Performans Göstergesi	Ölçü Birimi	2018	2019 Planlanan	2019 YS Gerç. Tahmini	2020 Hedef	2021 Tahmin	2022 Tahmin
3- Eğitimin program süresinde bitirilme oranı	Oran	0	0	0	80	85	90

Göstergeye İlişkin Açıklama:

Hesaplama Yöntemi:

Süresinde bitirenler / mezun olması gereken öğrenci sayısı

Verinin Kaynağı:

Öğrenci İşleri Kayıtları

Performans Göstergesi	Ölçü Birimi	2018	2019 Planlanan	2019 YS Gerç. Tahmini	2020 Hedef	2021 Tahmin	2022 Tahmin
4- Fen bilimleri kontenjan doluluk oranı	Oran	0	0	0	90	90	90

Göstergeye İlişkin Açıklama:

Hesaplama Yöntemi:

Öğrenci sayısı/kontenjan

Verinin Kaynağı:

Öğrenci İşleri Kayıtları

Performans Göstergesi	Ölçü Birimi	2018	2019 Planlanan	2019 YS Gerç. Tahmini	2020 Hedef	2021 Tahmin	2022 Tahmin
5- Kütüphanede bulunan basılı ve elektronik kaynak sayısı	Sayı	101000	105000	105000	120000	150000	200000

Göstergeye İlişkin Açıklama:

Hesaplama Yöntemi:

-Sayı

Verinin Kaynağı:

Kütüphane Kayıtları

Performans Göstergesi	Ölçü Birimi	2018	2019 Planlanan	2019 YS Gerç. Tahmini	2020 Hedef	2021 Tahmin	2022 Tahmin
6- Kütüphanede bulunan öğrenci başına düşen basılı ve elektronik kaynak sayısı	Sayı	0	0	0	4	5	6

Göstergeye İlişkin Açıklama:

Hesaplama Yöntemi:

Basılı ve Elektronik Kaynak Sayısı / Öğrenci Sayısı

Verinin Kaynağı:

Kütüphane Kayıtları

Performans Göstergesi	Ölçü Birimi	2018	2019 Planlanan	2019 YS Gerç. Tahmini	2020 Hedef	2021 Tahmin	2022 Tahmin
7- Kütüphaneden yararlanan kişi sayısı	Sayı	22866	30000	30000	35000	40000	42000

Göstergeye İlişkin Açıklama:

Hesaplama Yöntemi:

adet

Verinin Kaynağı:

Kütüphane kayıtları

Performans Göstergesi	Ölçü Birimi	2018	2019 Planlanan	2019 YS Gerç. Tahmini	2020 Hedef	2021 Tahmin	2022 Tahmin
8- Lisansüstü öğrencilerin toplam öğrenciler içindeki payı	Oran	0	0	0	0,1	0,15	0,2

Göstergeye İlişkin Açıklama:

Hesaplama Yöntemi: lisans üstü öğrenci sayısı / Toplam öğrenci sayısı

Verinin Kaynağı: Öğrenci İşleri Kayıtları

Performans Göstergesi	Ölçü Birimi	2018	2019 Planlanan	2019 YS Gerç. Tahmini	2020 Hedef	2021 Tahmin	2022 Tahmin
9- Öğrenci başına düşen eğitim alanı	Metrekare	0	0	2,6	2,8	3	3

Göstergeye İlişkin Açıklama:

Hesaplama Yöntemi: Eğitim Alanı/Öğrenci Sayısı

Verinin Kaynağı: Yapı İşleri

Performans Göstergesi	Ölçü Birimi	2018	2019 Planlanan	2019 YS Gerç. Tahmini	2020 Hedef	2021 Tahmin	2022 Tahmin
10- Öğrenci başına düşen kapalı alan	Metrekare	0	0	8,4	9	11	12

Göstergeye İlişkin Açıklama:

Hesaplama Yöntemi: Kapalı Alan/Öğrenci Sayısı

Verinin Kaynağı: Yapı İşleri Kayıtları

Performans Göstergesi	Ölçü Birimi	2018	2019 Planlanan	2019 YS Gerç. Tahmini	2020 Hedef	2021 Tahmin	2022 Tahmin
11- Öğrenci değişim programlarından yararlanan öğrencilerin oranı	Oran	0	0	0	0,01	0,01	0,01

Göstergeye İlişkin Açıklama:

Hesaplama Yöntemi: Değ. Prg. Yararlanan Öğrenci Sayısı / Toplam Öğrenci Sayısı

Verinin Kaynağı: Dış İlişkiler Birimi

Performans Göstergesi	Ölçü Birimi	2018	2019 Planlanan	2019 YS Gerç. Tahmini	2020 Hedef	2021 Tahmin	2022 Tahmin
12- Öğretim üyesi başına düşen öğrenci sayısı	Sayı	0	0	0	0,25	0,3	0,35

Göstergeye İlişkin Açıklama:

Hesaplama Yöntemi: Öğrenci sayısı / Öğretim üyesi sayısı

Verinin Kaynağı: Öğrenci işleri kayıtları

Performans Göstergesi	Ölçü Birimi	2018	2019 Planlanan	2019 YS Gerç. Tahmini	2020 Hedef	2021 Tahmin	2022 Tahmin
13- Sağlık bilimleri kontenjan doluluk oranı	Oran	0	0	0	90	95	95

Göstergeye İlişkin Açıklama:

Hesaplama Yöntemi: Sağlık Bil.Öğrenci Sayısı/Sağlık Bil. Kontenjanı

Verinin Kaynağı: Öğrenci İşleri

Performans Göstergesi	Ölçü Birimi	2018	2019 Planlanan	2019 YS Gerç. Tahmini	2020 Hedef	2021 Tahmin	2022 Tahmin
14- Sosyal bilimler kontenjan doluluk oranı	Oran	0	0	0	90	90	90

Göstergeye İlişkin Açıklama:

Hesaplama Yöntemi: Öğrenci Sayısı / Kontenjan

Verinin Kaynağı: Öğrenci İşleri Kayıtları

Performans Göstergesi	Ölçü Birimi	2018	2019 Planlanan	2019 YS Gerç. Tahmini	2020 Hedef	2021 Tahmin	2022 Tahmin
15- Teknokent veya Teknoloji Transfer Ofisi (TTO) projelerine katılan öğrenci sayısı	Sayı	0	0	0	100	200	300

Göstergeye İlişkin Açıklama:

Hesaplama Yöntemi: Adet

Verinin Kaynağı: Teknokent kayıtları

Performans Göstergesi	Ölçü Birimi	2018	2019 Planlanan	2019 YS Gerç. Tahmini	2020 Hedef	2021 Tahmin	2022 Tahmin
16- Uluslararası kuruluşlarla ortak uygulanan eğitim programı sayısı	Sayı	0	0	0	0	0	0

Göstergeye İlişkin Açıklama:

Hesaplama Yöntemi: Adet

Verinin Kaynağı: Rektörlük

Performans Göstergesi	Ölçü Birimi	2018	2019 Planlanan	2019 YS Gerç. Tahmini	2020 Hedef	2021 Tahmin	2022 Tahmin
17- Yabancı dilde eğitim veren program sayısı	Sayı	0	0	0	0	0	0

Göstergeye İlişkin Açıklama:

Hesaplama Yöntemi: Sayı

Verinin Kaynağı: Öğrenci İşleri kayıtları

Performans Göstergesi	Ölçü Birimi	2018	2019 Planlanan	2019 YS Gerç. Tahmini	2020 Hedef	2021 Tahmin	2022 Tahmin
18- Yabancı uyruklu akademisyen sayısı	Sayı	10	14	14	20	20	25

Göstergeye İlişkin Açıklama:

Hesaplama Yöntemi:

-adet

Verinin Kaynağı:

Personel Dairesi Kayıtları

Performans Göstergesi	Ölçü Birimi	2018	2019 Planlanan	2019 YS Gerç. Tahmini	2020 Hedef	2021 Tahmin	2022 Tahmin
19- Yabancı uyruklu öğrenci sayısı	Sayı	2259	3000	3500	3000	2000	2000

Göstergeye İlişkin Açıklama:

Hesaplama Yöntemi:

Adet

Verinin Kaynağı:

Öğrenci İşleri Kayıtları

Performans Göstergesi	Ölçü Birimi	2018	2019 Planlanan	2019 YS Gerç. Tahmini	2020 Hedef	2021 Tahmin	2022 Tahmin
20- Yan dal ve çift ana dal programından mezun olanların toplam mezun sayısına oranı	Oran	0	0	0	0,01	0,01	0,01

Göstergeye İlişkin Açıklama:

Hesaplama Yöntemi:

Çift veya Yan Anadal Mezun Sayısı / Mezun Sayısı

Verinin Kaynağı:

Öğrenci İşleri Kayıtları

Alt Program Kapsamında Yürütülecek Faaliyet Maliyetleri

Faaliyetler	2019 Bütçe	2019 Harcama	2020 Bütçe	2021 Tahmin	2022 Tahmin
Yükseköğretim Kurumları Bilgi ve Kültürel Kaynaklarının Geliştirilmesi ve Erişimin Kolaylaştırılması	2.106.000	915.278	2.286.000	1.490.000	1.583.000
Bütçe İçi	2.106.000	915.278	2.286.000	1.490.000	1.583.000
Bütçe Dışı	0	0	0	0	0
Yükseköğretim Kurumları Birinci Öğretim	193.965.000	137.900.058	215.650.000	231.292.000	246.027.000
Bütçe İçi	193.965.000	137.900.058	215.650.000	231.292.000	246.027.000
Bütçe Dışı	0	0	0	0	0
Yükseköğretim Kurumları İkinci Öğretim	5.406.000	2.401.667	5.867.000	6.287.000	6.627.000
Bütçe İçi	5.406.000	2.401.667	5.867.000	6.287.000	6.627.000
Bütçe Dışı	0	0	0	0	0
Yükseköğretim Kurumları Tezsiz Yüksek Lisans	1.023.000	307.646	1.132.000	1.216.000	1.291.000
Bütçe İçi	1.023.000	307.646	1.132.000	1.216.000	1.291.000
Bütçe Dışı	0	0	0	0	0
Yükseköğretim Kurumları Uzaktan Eğitim	229.000	202.660	253.000	268.000	280.000
Bütçe İçi	229.000	202.660	253.000	268.000	280.000
Bütçe Dışı	0	0	0	0	0
T O P L A M	202.729.000	141.727.309	225.188.000	240.553.000	255.808.000
Bütçe İçi	202.729.000	141.727.309	225.188.000	240.553.000	255.808.000
Bütçe Dışı	0	0	0	0	0

Faaliyetlere İlişkin Açıklamalar:

Doktora Öğrencilerine Yönelik Burs Hizmetleri	Üniversiteye en yüksek puanla giren veya bölüm birincisi olan öğrencilere burs verilerek teşvik edilmesi.
Doktora ve Tıpta Uzmanlık Eğitimi	Ulusal ve uluslararası düzeyde eşdeğer lisansüstü öğretim programlarının analizinin yapılması yoluyla açılacak lisansüstü alanlarının tespit edilmesi. Dünya ve ülke çapındaki ekonomik, sosyolojik, siyasi ve teknolojik gelişmeler takip edilerek yaşanan değişim ve gelişimlere göre ihtiyaç duyulan alanlarda lisansüstü programların açılmasının sağlanması.
Fen ve Mühendislik Bilimleri Öğrencilerinin Uygulamalı Eğitimi	Bölümlerin laboratuvar ve atölyelerindeki cihaz araç ve gereçlerin sayı ve niteliklerinin ihtiyaçlara göre artırılması. Laboratuvar dersleri için her birim açısından optimal laboratuvar büyüklüğü tanımlanarak (örneğin bazı birimlerde aynı anda en fazla 20 öğrencinin uygulama yapabileceği gibi) tanımlanan kapasitede laboratuvarlar oluşturulması.
Galatasaray Üniversitesine Bağlı İlk ve Orta Öğretim Hizmetleri	
Lisans Öğrencilerine Yönelik Burs Hizmetleri	Üniversiteye en yüksek puanla giren veya bölüm birincisi olan öğrencilere burs verilerek teşvik edilmesi.
Mimar Sinan Güzel Sanatlar Üniversitesi Resim ve Heykel Müzesi Faaliyetleri	
OSB Meslek Yüksekokulları Eğitim Desteği	
Yabancı Uyruklu Öğrenci Programı Kapsamında Yürütülen Hizmetler	Üniversitede okuyan yabancı öğrenci sayısının artırılması.
Yükseköğretim Kurumları Açıköğretim	
Yükseköğretim Kurumları Bilgi ve Kültürel Kaynaklarının Geliştirilmesi ve Erişimin Kolaylaştırılması	Akademik personele ulusal/uluslararası bilimsel toplantılara katılım için ödenek ve izin konusunda destek sağlanması ve personelin teşvik edilmesi.
Yükseköğretim Kurumları Birinci Öğretim	Çağdaş öğrenme stratejilerinin geliştirilmesi amacıyla açılan laboratuvar, derslik, akıllı sınıf ve çalışma ofislerinin sayısının ve kullanım düzeyinin artırılması. Bilgi teknolojilerinin bir ders aracı olarak eğitim-öğretim faaliyetlerinde kullanılması ve sürekli güncellenmesi. Elektronik veri tabanlarına üyeliklerin artırılması ve yenilenmesi. Öğrencisi olan ve öğrenci alınacak olan bölümlerin ihtiyacını karşılayabilecek yeterli sayıda amfi, derslik ve bunların teknolojik alt yapısının oluşturulması.
Yükseköğretim Kurumları İkinci Öğretim	Çağdaş öğrenme stratejilerinin geliştirilmesi amacıyla açılan laboratuvar, derslik, akıllı sınıf ve çalışma ofislerinin sayısının ve kullanım düzeyinin artırılması. Bilgi teknolojilerinin bir ders aracı olarak eğitim-öğretim faaliyetlerinde kullanılması ve sürekli güncellenmesi. Elektronik veri tabanlarına üyeliklerin artırılması ve yenilenmesi. Öğrencisi olan ve öğrenci alınacak olan bölümlerin ihtiyacını karşılayabilecek yeterli sayıda amfi, derslik ve bunların teknolojik alt yapısının oluşturulması.
Yükseköğretim Kurumları Tezsiz Yüksek Lisans	Uzaktan Öğretimin uygun olduğu ve akademik birimin uygun bulunduğu bölümlerde uzaktan yüksek lisans uygulamasının yaygınlaştırılması.

	<p>Çağdaş öğrenme stratejilerinin geliştirilmesi amacıyla açılan laboratuvar, derslik, akıllı sınıf ve çalışma ofislerinin sayısının ve kullanım düzeyinin artırılması.</p> <p>Bilgi teknolojilerinin bir ders aracı olarak eğitim-öğretim faaliyetlerinde kullanılması ve sürekli güncellenmesi.</p> <p>Elektronik veri tabanlarına üyeliklerin artırılması ve yenilenmesi.</p> <p>Öğrencisi olan ve öğrenci alınacak olan bölümlerin ihtiyacını karşılayabilecek yeterli sayıda amfi, derslik ve bunların teknolojik alt yapısının oluşturulması.</p>
Yükseköğretim Kurumları Uluslararası Ortak Eğitim ve Öğretim Programı	Ulusal ve uluslararası üniversitelerle işbirliği yapılması. Akademik personele ulusal/uluslararası bilimsel toplantılara katılım için ödenek ve izin konusunda destek sağlanması ve personelin teşvik edilmesi.
Yükseköğretim Kurumları Uzaktan Eğitim	Uzaktan öğretim programlarının artırılması. Uzaktan Öğretimin uygun olduğu ve akademik birimin uygun bulunduğu bölümlerde uzaktan yüksek lisans uygulamasının yaygınlaştırılması. UZEM'in ihtiyaç duyduğu alanlarda teknolojik gelişmelerin sağlanması.
Yükseköğretim Kurumları Yaz Okulları	Çağdaş öğrenme stratejilerinin geliştirilmesi amacıyla açılan laboratuvar, derslik, akıllı sınıf ve çalışma ofislerinin sayısının ve kullanım düzeyinin artırılması. Bilgi teknolojilerinin bir ders aracı olarak eğitim-öğretim faaliyetlerinde kullanılması ve sürekli güncellenmesi. Elektronik veri tabanlarına üyeliklerin artırılması ve yenilenmesi. Öğrencisi olan ve öğrenci alınacak olan bölümlerin ihtiyacını karşılayabilecek yeterli sayıda amfi, derslik ve bunların teknolojik alt yapısının oluşturulması.

Alt Program Adı:

Alt Programın Kapsamı:

ÖĞRETİM ELEMANLARININ MESLEKİ GELİŞİMİ

SCI, SCI-Expanded, SSCI ve AHCI kapsamındaki dergilerde öğretim elemanı başına düşen yayın sayısı

Araştırma bursundan yararlanan öğrenci sayısı

YÖK tarafından öncelikli alanlarında sağlanan burslardan yararlanan doktora öğrenci sayısı

YÖK tarafından sağlanan yurt dışında yabancı dil yeterliliklerinin artırılmasına yönelik burslardan yararlanan sayısı

Alt Program Hedefi:

Alanında yetkin, araştırmacı, bilgi üreten ve aktaran akademisyenler yetiştirilmesi

Performans Göstergeleri

Performans Göstergesi	Ölçü Birimi	2018	2019 Planlanan	2019 YS Gerç. Tahmini	2020 Hedef	2021 Tahmin	2022 Tahmin
1- SCI, SCI-Expanded, SSCI ve AHCI kapsamındaki dergilerde öğretim elemanı başına düşen yayın sayısı	Sayı	0,09	0,18	0,24	0,3	0,32	0,35

Gösteregeye İlişkin Açıklama:

Hesaplama Yöntemi:

yayın sayısı / öğretim üyesi sayısı

Verinin Kaynağı:

Üniversite kayıtları

Performans Göstergesi	Ölçü Birimi	2018	2019 Planlanan	2019 YS Gerç. Tahmini	2020 Hedef	2021 Tahmin	2022 Tahmin
2- Araştırma bursundan yararlanan öğrenci sayısı	Sayı	0	0	0	10	20	30

Göstergeye İlişkin Açıklama:

Hesaplama Yöntemi:

sayı

Verinin Kaynağı:

BAP kayıtları

Performans Göstergesi	Ölçü Birimi	2018	2019 Planlanan	2019 YS Gerç. Tahmini	2020 Hedef	2021 Tahmin	2022 Tahmin
3- YÖK tarafından öncelikli alanlarında sağlanan burslardan yararlanan doktora öğrenci sayısı	Sayı	0	0	0	10	10	10

Göstergeye İlişkin Açıklama:

Hesaplama Yöntemi:

Adet

Verinin Kaynağı:

YÖK kayıtları

Performans Göstergesi	Ölçü Birimi	2018	2019 Planlanan	2019 YS Gerç. Tahmini	2020 Hedef	2021 Tahmin	2022 Tahmin
4- YÖK tarafından sağlanan yurt dışında yabancı dil yeterliliklerinin artırılmasına yönelik burslardan yararlanan sayısı	Sayı	0	0	0	10	10	10

Göstergeye İlişkin Açıklama:

Hesaplama Yöntemi:

adet

Verinin Kaynağı:

YÖK Listesi

Performans Göstergesi	Ölçü Birimi	2018	2019 Planlanan	2019 YS Gerç. Tahmini	2020 Hedef	2021 Tahmin	2022 Tahmin
5- Yükseköğretim Kurulu, Türkiye Bilimler Akademisi ve TÜBİTAK bilim, teşvik ve sanat ödülleri sayısı	Sayı	0	0	0	5	10	20

Göstergeye İlişkin Açıklama:

Hesaplama Yöntemi:

Sayı

Verinin Kaynağı:

Rektörlük, BAP ve Teknokent kayıtları

Alt Program Kapsamında Yürütülecek Faaliyet Maliyetleri

Faaliyetler	2019 Bütçe	2019 Harcama	2020 Bütçe	2021 Tahmin	2022 Tahmin
TOPLAM	0	0	0	0	0
Bütçe İçi	0	0	0	0	0
Bütçe Dışı	0	0	0	0	0

Faaliyetlere İlişkin Açıklamalar:

Araştırma Görevlileri Yurtdışı

Akademik personelin, kitap, tez, makale, bildiri vb. bilimsel yayınlarını

Araştırma Bursu Hizmetleri	artırması adına gerek maddi gerek manevi açıdan teşvik edici çalışmaların yapılması.
Öğretim Elemanları Yurtdışı Yabancı Dil Bursu Hizmetleri	Ölçme değerlendirme, çağdaş eğitim yöntemleri ve kişisel formasyon (sunum becerileri, yabancı dil vb.) gibi konularda eğiticinin eğitimi programları düzenlemek.
Öğretim Üyesi Yetiştirme Programı ve Yurtdışı Destek Hizmetleri	Alanında uzman öğretim üyesi sayısının ihtiyaçlara göre artırılması ve öğretim üyesi başına düşen öğrenci sayısının düşürülmesi ve görevlisi sayısının artırılması.

Alt Program Adı:

YÜKSEKÖĞRETİMDE ÖĞRENCİ YAŞAMI

Alt Programın Kapsamı:

Barınma hizmetlerinden yararlanan öğrenci sayısı
Beslenme hizmetlerinden yararlanan öğrenci sayısı
Öğrenci başına düşen sosyal donatı alanı
Öğrenci kulüp ve topluluk sayısı
Sosyal, kültürel ve sportif faaliyet sayısı
Yükseköğretimde öğrenci başına barınma harcaması
Yükseköğretimde öğrenci başına beslenme harcaması
Yükseköğretimde öğrenci yaşamından memnuniyet oranı
Yükseköğretimde öğrencilere sunulan sağlık hizmetinden yararlanan öğrenci sayısının toplam öğrenci sayısına oranı

Alt Program Hedefi:

Yükseköğretim öğrencilerine sunulan beslenme ve barınma hizmetlerinin kalitesinin artırılması; öğrencilerin kişisel ve sosyal gelişimi desteklenerek yaşam kalitesinin yükseltilmesi

Performans Göstergeleri

Performans Göstergesi	Ölçü Birimi	2018	2019 Planlanan	2019 YS Gerç. Tahmini	2020 Hedef	2021 Tahmin	2022 Tahmin
1- Barınma hizmetlerinden yararlanan öğrenci sayısı	Sayı	0	0	0	100	120	1200

Göstergeye İlişkin Açıklama:

Hesaplama Yöntemi:

-sayı

Verinin Kaynağı:

SKS Kayıtları

Performans Göstergesi	Ölçü Birimi	2018	2019 Planlanan	2019 YS Gerç. Tahmini	2020 Hedef	2021 Tahmin	2022 Tahmin
2- Beslenme hizmetlerinden yararlanan öğrenci sayısı	Sayı	0	0	20000	22000	23000	250000

Göstergeye İlişkin Açıklama:

Hesaplama Yöntemi:

Adet

Verinin Kaynağı:

SKS kayıtları

Performans Göstergesi	Ölçü Birimi	2018	2019 Planlanan	2019 YS Gerç. Tahmini	2020 Hedef	2021 Tahmin	2022 Tahmin
3- Öğrenci başına düşen sosyal donatı alanı	Metrekare	0,44	0,50	0	0,60	0,65	0,70

Göstergeye İlişkin Açıklama:

Hesaplama Yöntemi:

alan/öğrenci sayısı

Verinin Kaynağı:

yapı işleri

Performans Göstergesi	Ölçü Birimi	2018	2019 Planlanan	2019 YS Gerç. Tahmini	2020 Hedef	2021 Tahmin	2022 Tahmin
4- Öğrenci kulüp ve topluluk sayısı	Sayı	17	21	21	25	25	30

Göstergeye İlişkin Açıklama:

Hesaplama Yöntemi: -Sayı

Verinin Kaynağı: Rektörlük

Performans Göstergesi	Ölçü Birimi	2018	2019 Planlanan	2019 YS Gerç. Tahmini	2020 Hedef	2021 Tahmin	2022 Tahmin
5- Sosyal, kültürel ve sportif faaliyet sayısı	Sayı	0	0	0	10	20	30

Göstergeye İlişkin Açıklama:

Hesaplama Yöntemi: sayı

Verinin Kaynağı: SKS kayıtları

Performans Göstergesi	Ölçü Birimi	2018	2019 Planlanan	2019 YS Gerç. Tahmini	2020 Hedef	2021 Tahmin	2022 Tahmin
6- Yükseköğretimde öğrenci başına barınma harcaması	TL	0	0	0	1,60	1,70	1,70

Göstergeye İlişkin Açıklama:

Hesaplama Yöntemi: barınma harcaması/öğrenci sayısı

Verinin Kaynağı: Performans Programı

Performans Göstergesi	Ölçü Birimi	2018	2019 Planlanan	2019 YS Gerç. Tahmini	2020 Hedef	2021 Tahmin	2022 Tahmin
7- Yükseköğretimde öğrenci başına beslenme harcaması	TL	0	0	0	165	170	170

Göstergeye İlişkin Açıklama:

Hesaplama Yöntemi: beslenme harcaması/öğrenci sayısı

Verinin Kaynağı: SKS Kayıtları

Performans Göstergesi	Ölçü Birimi	2018	2019 Planlanan	2019 YS Gerç. Tahmini	2020 Hedef	2021 Tahmin	2022 Tahmin
8- Yükseköğretimde öğrenci yaşamından memnuniyet oranı	Oran	0	0	0	65	70	75

Göstergeye İlişkin Açıklama:

Hesaplama Yöntemi: ORAN

Verinin Kaynağı: Öğrenci İşleri Kayıtları

Performans Göstergesi	Ölçü Birimi	2018	2019 Planlanan	2019 YS Gerç. Tahmini	2020 Hedef	2021 Tahmin	2022 Tahmin
9- Yükseköğretimde öğrencilere sunulan sağlık hizmetinden yararlanan öğrenci sayısının toplam öğrenci sayısına oranı	Oran	0	0	0	0,05	0,1	0,15

Göstergeye İlişkin Açıklama:

Hesaplama Yöntemi:

ORAN

Verinin Kaynağı:

SKS Kayıtları

Alt Program Kapsamında Yürütülecek Faaliyet Maliyetleri

Faaliyetler	2019 Bütçe	2019 Harcama	2020 Bütçe	2021 Tahmin	2022 Tahmin
Yükseköğretimde Barınma Hizmetleri	56.000	11.796	62.000	68.000	69.000
Bütçe İçi	56.000	11.796	62.000	68.000	69.000
Bütçe Dışı	0	0	0	0	0
Yükseköğretimde Beslenme Hizmetleri	5.476.000	4.674.371	6.436.000	6.909.000	7.333.000
Bütçe İçi	5.476.000	4.674.371	6.436.000	6.909.000	7.333.000
Bütçe Dışı	0	0	0	0	0
Yükseköğretimde Kültür ve Spor Hizmetleri	753.000	669.423	791.000	849.000	898.000
Bütçe İçi	753.000	669.423	791.000	849.000	898.000
Bütçe Dışı	0	0	0	0	0
Yükseköğretimde Öğrenci Yaşamına İlişkin Diğer Hizmetler	7.541.000	4.389.763	8.639.000	9.228.000	9.818.000
Bütçe İçi	7.541.000	4.389.763	8.639.000	9.228.000	9.818.000
Bütçe Dışı	0	0	0	0	0
Yükseköğretimde Sağlık Hizmetleri	39.000	2.443	41.000	43.000	44.000
Bütçe İçi	39.000	2.443	41.000	43.000	44.000
Bütçe Dışı	0	0	0	0	0
T O P L A M	13.865.000	9.747.796	15.969.000	17.097.000	18.162.000
Bütçe İçi	13.865.000	9.747.796	15.969.000	17.097.000	18.162.000
Bütçe Dışı	0	0	0	0	0

Faaliyetlere İlişkin Açıklamalar:

Yükseköğretimde Barınma Hizmetleri	Kampüste barınma imkanlarının artırılması.
Yükseköğretimde Beslenme Hizmetleri	Kantin, kafeterya, alışveriş ve tüketim kooperatifi alanlarının çeşitlendirilmesi ve geliştirilmesi.
Yükseköğretimde Kültür ve Spor Hizmetleri	Spor altyapısının geliştirilmesi. Öğrenci sayıları oranında öğrenci dinlenme, çalışma ve eğlence alanlarının oluşturulması.
Yükseköğretimde Öğrenci Yaşamına İlişkin Diğer Hizmetler	Öğrenci sayıları oranında öğrenci dinlenme, çalışma ve eğlence alanlarının oluşturulması. Kantin, kafeterya, alışveriş ve tüketim kooperatifi alanlarının çeşitlendirilmesi ve geliştirilmesi.
Yükseköğretimde Sağlık Hizmetleri	Kampüslerde sağlık hizmetlerinin yaygınlaştırılması ve geliştirilmesi

EKLER

A-Genel Bütçe Gelirleri

BÜTÇE YILI: 2020

KURUM ADI: 38.51 - KAHRAMANMARAŞ SÜTÇÜ İMAM ÜNİVERSİTESİ

(TL)

KODU	AÇIKLAMA	2020	2021	2022
03	Teşebbüs ve Mülkiyet Gelirleri	11.403.000	12.237.000	12.992.000
04	Alınan Bağış ve Yar. Özel Gelirler	301.934.000	322.214.000	342.558.000
05	Diğer Gelirler	8.075.000	8.659.000	9.136.000
GENEL TOPLAM		321.412.000	343.110.000	364.686.000

B-Ekonomik Sınıflandırmaya Düzeyinde Genel Bütçe Giderleri

BÜTÇE YILI: 2020

KURUM ADI: 38.51 - KAHRAMANMARAŞ SÜTÇÜ İMAM ÜNİVERSİTESİ

(TL)

KODU	AÇIKLAMA	2020	2021	2022
01	Personel Giderleri	232.342.000	249.686.000	265.851.000
02	Sosyal Güv. Kur. Devlet Primi Gid.	35.662.000	38.326.000	40.809.000
03	Mal ve Hizmet Alım Giderleri	16.058.000	17.213.000	18.145.000
05	Cari Transferler	9.081.000	9.734.000	10.261.000
06	Sermaye Giderleri	28.269.000	28.151.000	29.620.000
GENEL TOPLAM		321.412.000	343.110.000	364.686.000

C-Fonksiyonel Sınıflandırma Düzeyinde Genel Bütçe Giderleri

BÜTÇE YILI: 2020

KURUM ADI: 38.51 - KAHRAMANMARAŞ SÜTÇÜ İMAM ÜNİVERSİTESİ

(TL)

KODU	AÇIKLAMA	2020	2021	2022
01	Genel Kamu Hizmetleri	27.991.000	30.050.000	31.893.000
07	Sağlık Hizmetleri	44.592.000	47.171.000	50.075.000
08	Dinlenme, Kültür ve Din Hizmetleri	2.286.000	1.490.000	1.583.000
09	Eğitim Hizmetleri	246.543.000	264.399.000	281.135.000
GENEL TOPLAM		321.412.000	343.110.000	364.686.000